

Kulturdepartementet
103 33 Stockholm

2019-03-01
DDnr: 1.1.1/2015:209

Er referens: Ku2015/01873/KI

Slutredovisning av satsningen Äga rum: Konst händer

Härmed överlämnas Statens konstråds slutredovisning av satsningen *Äga rum: Konst händer*

Kopia på redovisningen har även skickats till Statens kulturråd och Myndigheten för kulturanalys.

Med vänlig hälsning



Magdalena Malm, Direktör

Kopia: Myndigheten för kulturanalys (info@kulturanalys.se)
Statens kulturråd (kulturradet@kulturradet.se)

SLUTREDOVISNING 2019

ÄGA RUM: KONST HÄNDER



Johanna Gustafsson Fürst, *Kollektiva kroppen*, 2018 Foto: Ricard Estay/Statens konstråd

**KONST
HÄNDER**

Statens
konstråd

PUBLIC ART AGENCY SWEDEN

INNEHÅLL

SAMMANFATTNING	2
BAKGRUND	3
Regeringsuppdraget	3
Äga rum	4
Konst händer	5
ANSATS	6
Vision	6
Fokus	6
Utmaningar	7
Vägval	8
Förändrad curatorieell process	8
Förskjutna maktrelationer	9
Steg för steg-metoden	10
Konstnärsväl i kontext	10
Tydlighet och begränsningar	11
Långsiktighet	11
Tid för eftertanke och engagemang	12
GENOMFÖRANDE	13
Uppdragsorganisation	13
Process	14
Produktion och genomförande av konkreta exempel	14
Metodutveckling	17
Kunskapsspridning	19
Hinder och vägar förbi dem	21
RESULTAT	24
Konkreta exempel på konst	25
Rätten till en egen röst	25
Platser för möten	26
Identitet och synliggörande	28
Mer jämlika miljöer	29
Tillvarata nyanländas kompetens	30
Kulturarvet	31
Lyssna fram tysta röster	32
Oförutsedda konsekvenser av arbetet	33
Konkreta råd till andra	34
FÖR FRAMTIDEN	37
Slutsatser	37
Utvecklingsmöjligheter	38
BILAGOR	39

SAMMANFATTNING

I juni 2015 fick Statens konstråd i uppdrag av regeringen att förbereda en satsning på kulturverksamheter i vissa bostadsområden med inriktning på konstnärlig gestaltning 2016–2018. Resultatet är *Konst händer*, en regeringssatsning som idag har resulterat i 19 konstnärliga verk på 15 platser i landet, som utvecklat konkreta exempel och vidgat gränserna för vad nutida offentlig konst kan vara och som utvecklat såväl konstnärliga metoder som metoder för invånarinflytande och delaktighet i processerna som omger tillkomsten av offentlig konst. Till de viktigaste slutsatserna hör att:

- **Invånarinflytande och god konstnärlig kvalitet går att förena.** Invånarinflytande i beslutsprocesserna som rör den offentliga konstens tillkomst kan stärka den konstnärliga kvaliteten. Till exempel om boende, i konstnärligt samarbete, definierar vilken som är den viktigaste situationen och vad som är den viktigaste frågan på en specifik plats.
- ***Konst händer* ger konkreta exempel på konstens betydelse för Gestaltad livsmiljö.** Arbetet visar att skapandet av konst kan stärka befintliga och skapa nya värden. Både fysiskt (i relation till platsens arkitektur, landskap och kulturhistoria) och socialt (genom att tillvarata det immateriella kulturarvet, befintliga sociala värden och processer på en plats).
- ***Konst händer* visar hur invånarinflytande kan påverka Gestaltad livsmiljö.** *Konst händer* har bidragit med både metodutveckling och konkreta exempel på hur det är möjligt att arbeta med gestaltad livsmiljö på initiativ av och i samarbete med invånare och civilsamhälle. Det kan därmed fungera som exempel för andra.
- ***Konst händer* visar att konstnärligt arbete kan påverka stadsutveckling.** Det konstnärliga arbetet har stärkt hela stadsutvecklingsprojekt och gett utrymme för civilsamhället att initiera förändring. Det har bidragit till att nya projekt har initierats och att pågående projekt har förändrats och/eller tidigarelagts för att bättre möta lokala behov och önskemål.
- ***Konst händer* vidgar begreppet offentlig konst.** Genom att *Konst händer* arbetat utifrån specifika situationer och frågor, har resultaten utmanat uppfattningen om vad offentlig konst kan vara på de platser där *Konst händer* verkat. Här har *Konst händer* banat väg för flera konstnärliga uttryck inom offentlig konst: Konst som fysiska konstverk, och konst som process. Uttryck och metoder som förekommer inom den fria konsten, men sällan finansieras av offentliga medel.

BAKGRUND

Statens konstråd tidigare arbete var en viktig förutsättning för regeringsuppdraget. Regeringen framhöll i uppdragsformuleringen att myndigheten redan hade "viktiga erfarenheter av att arbeta i boendemiljöer och att arbeta med medborgardialog, samverkan, metodutveckling och kompetensöverföring".¹

Statens konstråd hade tidigare haft andra regeringsuppdrag som syftat till att stärka den offentliga konsten, relationen mellan medborgare och konst, och tidigare samverkan mellan olika gestaltande kompetenser. Åren 1997–2009 arbetade Statens konstråd med det sk "Vidgade uppdraget", som hade särskilt fokus på skolor och boendemiljöer. Mellan åren 2010–2014 arbetade Statens konstråd med uppdraget *Samverkan om gestaltning av offentliga miljöer* (Samverkansuppdraget) tillsammans med Riksantikvarieämbetet, Boverket och Arkitektur- och designcentrum (ArkDes). Grundtanken i detta uppdrag var att det förelåg behov av att stärka helhetssynen på gestaltning i planering och byggande, samt av att stärka arkitekturens, konstens och andra gestaltungsområdets roll i samhällsutvecklingen.

Samverkansuppdraget resulterade i goda exempel som förmedlade kunskap om hur platsspecifik konstnärlig utformning och medveten arkitektur kunde ingå i och bidra till att stärka gestaltningen av offentliga platser över hela landet. I slutsatserna framhölls att möjligheterna att uppnå sådan gestaltning gynnas av att arkitektoniska, konstnärliga, kulturhistoriska och sociala aspekter vägs samman vid utformningen av nya och befintliga miljöer.² Myndigheterna angav miljonprogrammets bostadsområden och dess förtätning, renoveringsbehov och sociala utmaningar som ett möjligt tema för fortsatt myndighetsgemensam kunskapsutveckling.³

REGERINGSUPPDRAGET

Samtidigt som regeringen gav Statens konstråd uppdraget med inriktning på konstnärlig gestaltning i "vissa bostadsområden" fick Kulturrådet i uppdrag att förbereda en satsning på kulturverksamheter i samma områden.

Regeringens ambition med de två uppdragen var en gemensam statlig satsning med syftet att "skapa goda förutsättningar för ökat inflytande, delaktighet och utbud av kultur och konstnärlig gestaltning i vissa utvalda bostadsområden. Ambitionen var att satsningen skulle kunna nå alla åldersgrupper och också vara en satsning för ökad demokratisk delaktighet."⁴

Regeringen benämnde satsningen "Kulturverksamheter i vissa bostadsområden" och anslog en budget om totalt 130 miljoner kronor, av vilka Statens konstråd tilldelades 26 miljoner kronor och Kulturrådet 104 miljoner kronor.

Det övergripande syftet skulle vara att "skapa goda förutsättningar för ökat inflytande, delaktighet och utbud av kultur och konstnärlig gestaltning i vissa bostadsområden". Vidare skulle satsningen utgå från "boendes behov och önskemål" och "präglas av ett brett medborgarinflytande". Regeringen ville särskilt "uppmärksamma behoven och främja vidareutvecklingen av kultur- och demokratifrämjande insatser i vissa bostadsområden med lågt valdeltagande".

¹ Bilaga 1. Regeringsbeslut den 2015-06-25, dnr Ku2015/01873/KI.

² För fördjupning, se: Henrik Orrje och Anna Lindholm: *Konsten att gestalta offentliga miljöer; Samverkan i tanke och handling*, Stockholm 2013.

³ Statens konstråd: Slutrapport för regeringsuppdraget *Samverkan om gestaltning av offentliga miljöer*, DDnr: 3.4/2010:99, 2014-02-19.

⁴ Bilaga 1. Regeringsbeslut den 2015-06-25, dnr Ku2015/01873/KI.

För att främja en statlig helhetssyn inom satsningen gav regeringen uppdrags Statens konstråd och Kulturrådet att samråda under förberedelsearbetet.

ÄGA RUM

Att Kulturrådet och Statens konstråd skulle ingå i samma regeringssatsning med olika uppdrag medförde både möjligheter och utmaningar. Å ena sidan, goda förutsättningar att hitta synergieffekter och möjligheter att stärka varandras arbete. Å den andra, tydliga risker för förvirring hos mottagarna. Riskerna förstärktes av att de två myndigheterna redan så ofta blandades ihop, trots sina helt olika verksamheter (*enbart* bidragsgivande, respektive *aldrig* bidragsgivande utan i första hand producerande). Det blev därför avgörande att tidigt hitta en gemensam linje som samtidigt kunde förmedla en statlig helhetssyn och förtydliga skillnaderna mellan uppdragen.

Myndigheterna inledde samarbetet med att ta fram en gemensam ansats för allt arbete i satsningen. En process med flera gemensamma workshops, analyser av uppdragets förutsättningar och externt expertstöd resulterade i förslag till både gemensamma utgångspunkter, ett gemensamt namn för hela satsningen och separata namn för myndigheternas olika uppdrag.

Förslaget till gemensamt namn för hela satsningen blev *Äga rum*. Förslagen till namn på myndigheternas respektive uppdrag blev *Äga rum: Kreativa platser* (Kulturrådet) och *Äga rum: Konst händer* (Statens konstråd).

Förslagen till gemensamma utgångspunkter blev:

- *Invånarnas kreativitet och platsernas potential i centrum*. Fler ska kunna välja, skapa och ta del av kultur där de bor.
- *Ta plats i stadsdelar med lågt valdeltagande* och där deltagandet i offentligt finansierad kultur är begränsat.⁵ Bidra till en långsiktig utveckling av det lokala samhället genom att ge fler invånare möjlighet att inspireras, utveckla sina förmågor och därigenom stärka engagemanget och kreativiteten där de bor.
- *Involvera invånarna* och andra aktörer genom lokal samverkan med den professionella kulturen. Invånarna involveras som projektdeltagare, kulturutövare och som publik.
- *Öppna möjligheter för bred samverkan* som kan haka in i andra satsningar inom stadsutveckling, boende, demokrati och tillgänglighet.
- *Ha ett prövande anslag, mod och vilja att utvecklas*. Det krävs ömsesidighet, ödmjukhet, mod och förändringsvilja för att samverka.

Myndigheterna delredovisade sina respektive tolkningar av uppdraget, namnförslagen och förslagen till gemensamma utgångspunkter till Kulturdepartementet den 13 november 2015.⁶

⁵ Valdeltagandet stämde under antagningsprocessen för samverkansprojekten av mot Valmyndighetens statistik.

⁶ Se Statens konstråd *Delredovisning Konst i vissa bostadsområden*, dnr 1.1.1/2015:209, 2015-11-12 och Statens kulturråd, *Kulturverksamheter i vissa bostadsområden*, dnr KUR 2015/6946, 2015-11-13.

KONST HÄNDER

Kulturdepartementet godkände Statens konstråds delredovisning. Genom 2016 års regleringsbrev fick myndigheten sedan det formella uppdraget att genomföra *Konst händer* enligt riktlinjerna i regeringsuppdraget från 2015 och de förslag myndigheten lämnat i delredovisningen.⁷

Budgeten för hela satsningen *Äga rum* sattes till 130 miljoner. 26 av dessa tillföll *Konst händer*.

Regeringsuppdraget 2015 preciserade Statens konstråds uppdrag till att "Genom konstnärlig gestaltning i dessa (*vissa bostads-*) områden bidra till att skapa platser för möten och mer engagerande boendemiljöer för alla". Statens konstråd skulle "i bred dialogprocess, arbeta fram praktiska exempel på hur utvalda områden kan berikas konstnärligt" och inom ramen för arbetet:

- *"ta tillvara lokala initiativ* som redan finns med koppling till uppdragsområdet; för att skapa delaktighet och stark lokal förankring ska insatserna genomföras tillsammans med de lokala aktörerna (boende, föreningar, kommuner och fastighetsägare, m.m.),
- *utveckla de unika och befintliga värdena* i boendemiljöerna,
- *genomföra insatser i olika format*: permanent konstnärlig gestaltning, tillfälliga insatser och längre insatser i syfte att främja konstnärliga upplevelser, social interaktion och ett kreativt förhållningssätt,
- *integrera ett jämställdhets- och mångfaldsperspektiv* i insatsernas genomförande, både i beslut om medverkande konstnärer och med hänsyn till olika sociala och kulturella grupper i boendemiljöerna,
- *ta tillvara befintlig kunskap* om former för demokratiskt deltagande och processer för utformning av boendemiljöer."⁸

Dessutom ville regeringen att erfarenheter och kunskaper från genomförandet skulle tas till vara, goda exempel spridas och metoder utvecklas så att lärdomar kunde förmedlas till andra aktörer som ska genomföra i framtida satsningar.

Uppdraget tidsbegränsades till tre år, 1 januari 2016–31 december 2018.

Uppdraget skulle så långt som möjligt inrymmas i myndighetens plan för jämställdhetsintegrering 2016–2018.

Uppdraget skulle ha god geografisk spridning över Sverige.

Samarbete med Arkitektur- och Designcentrum (ArkDes) skulle ske kring forskning och kunskapsspridning om uppdraget.

Liksom satsningen i stort skulle uppdraget präglas av dialog och delaktighet.

⁷ Bilaga 2. Regeringsbeslut den 2016-12-20, dnr Ku2015/02965/LS.

⁸ Bilaga 1. Regeringsbeslut den 2015-06-25, dnr Ku2015/01873/KI.

ANSATS

Statens konstråd såg i uppdraget tydliga kopplingar till regeringsformen och till de kulturpolitiska målen för Sverige.⁹ Ansatsen i regeringsformens första paragraf, "All offentlig makt i Sverige utgår från folket" återspeglas i regeringsuppdragets formulering att "satsningens innehåll ska utgå från de boendes behov och kunskap om platsen". Skrivningarna i regeringsbeslutet återger också indirekt de kulturpolitiska målen för Sverige. Med uppdraget *Äga rum* fanns möjlighet för Statens konstråd och Kulturrådet att tillsammans verka för den helhet som de kulturpolitiska målen utgör, och samtidigt lägga delvis olika fokus i sin respektive strävan att försöka uppnå dem. Kulturrådet kunde genom *Kreativa platser* fokusera på att möjliggöra eget kulturskapande. Statens konstråd kunde genom *Konst händer* lägga fokus på att främja kvalitet och konstnärlig förnyelse, och genom konstnärligt arbete stärka kulturen som en dynamisk, utmanande och obunden kraft med yttrandefriheten som grund.

Uppenbara kopplingar fanns också till *Samverkansuppdraget* där parterna i sin slutrapport, för att skapa förutsättningar för god gestaltning, både framhöll vikten av att i varje projekt utgå från platsen, dess historia, förutsättningar och funktion och vikten av att involvera invånarna och deras kunskap, behov och önskemål om sin livsmiljö. *Samverkansuppdraget* pekade i slutrapporten också på miljonprogrammets områden som en miljö särskilt lämplig för fortsatt samverkan mellan kompetenser inom konst, arkitektur och kulturarv för att främja långsiktigt hållbar utveckling som tillvaratar kulturella och sociala kvaliteter. Den kunskap som utvunnits i samverkansuppdraget ville vi tillvarata och bygga vidare på.

VISION

Statens konstråds vision för resultatet sattes redan under förberedelserna till att:

- genom konstnärlig gestaltning som arbetsmetod och process utveckla former för ömsesidigt lärande och invånarinflytande som stärker arbetet med att skapa jämlika gemensamma fysiska och sociala rum i miljonprogrammets områden, samt att därmed bidra till att generera nya och stärka befintliga sociala, fysiska och konstnärliga kvaliteter.¹⁰

FOKUS

För att skapa realistiska förutsättningar att uppnå visionen och för att tydligt kunna kommunicera uppdraget sammanfattade Statens konstråd regeringsuppdraget i tre fokuspunkter och identifierade primära målgrupper för respektive fokuspunkt:

- *Produktion och genomförande* av konkreta exempel på vad offentlig konst kan vara
Primär målgrupp: Boende och projektens samverkansparter, jämte professionella gestaltande kompetenser (konstnärer, arkitekter m fl).
- *Metodutveckling* – utveckling av såväl konstnärliga metoder som metoder för invånarinflytande i den offentliga konstens processer
Primär målgrupp: Professionella aktörer inom området konst och stadsutveckling (gestaltande kompetenser, beställare, m fl).

⁹ Se https://www.riksdagen.se/sv/dokument-lagar/dokument/svensk-forfattningssamling/kungorelse-1974152-om-beslutad-ny-regeringsform_sfs-1974-152, hämtad 2019-02-26 http://www.kulturradet.se/sv/Om-kulturradet/kulturpolitiska_mal/, hämtad 2019-02-26.

¹⁰ Statens konstråd *Delredovisning Konst i vissa bostadsområden*, dnr 1.1.1/2015:209, 2015-11-12.

- *Kunskapsspridning* om lärdomar och resultat av uppdraget
Primär målgrupp: Beställare av konst och offentliga miljöer (beslutsfattare och anställda som hanterar regelverk och stödsystem för utvecklingen av konst och gemensamma miljöer samt yrkesgrupper och aktörer som på andra sätt medverkar eller berörs under olika tillkomstprocesser) och forskare.

UTMANINGAR

Den kanske största utmaning som Statens konstråd behövt förhålla sig till identifierades tidigt:

- Att förena invånarinflytande och god konstnärlig kvalitet: Vems kvalitetsbegrepp gäller?

Statens konstråds uppdrag att förbereda en satsning på konst i "vissa bostadsområden med lågt valdeltagande" möttes initialt av bitvis skarp kritik. Uppdragsformuleringen stack i ögonen: Vadå vissa bostadsområden? Boende i miljonprogrammet kände sig utpekade och starka röster inom rörelser som Pantrarna, Alby är inte till salu, Megafonen med flera, varnade för ytterligare ett kortsiktigt statligt projekt, initierat uppifrån och kommandes utifrån utan lokal förankring och legitimitet.¹¹

En stor fråga för flera inom civilsamhället var också, och är fortfarande, frågan om makt och tolkningsföreträde: Vems expertis, och vems kunskap ska tas till utgångspunkt för gemensamt arbete? Vad säger att Statens konstråd har ett mer relevant konstbegrepp än boende i vissa bostadsområden med lågt valdeltagande? Har en statlig myndighet ens förmåga att lyssna av den lokala kunskap som finns om vad som är viktigt där en bor?

Många konstnärer å sin sida reagerade över risken att konsten skulle instrumentaliserats och av politiken tvingas tjäna andra syften än att vara konst – till exempel skapas för ökad demokratisk delaktighet.¹² Konstvärlden befarade banalisering: Med mer brukarmedverkan riskeras fler kompromisser som urlakar den konstnärliga kvaliteten.

För Statens konstråd – som är en konstproducerande myndighet – var det samtidigt absolut avgörande att mitt i allt detta kunna hävda konstens integritet och kraft att verka självständigt. Oberoende av, men i relation till, olika yttre krav. Och att genom *Konst händer* stärka befintliga och försöka utveckla nya metoder för att möjliggöra detta.

Kritiken bekräftade den research och analys som Statens konstråd gjorde inför uppdraget, där vi identifierade fem huvudsakliga utmaningar för genomförandet (preciserade i delredovisningen till regeringen 2015):

- Projekttrötthet
- Medborgardialog utan resultat
- Stuprörstänkande
- Generella lösningar på specifika problem
- Konst – ingenting för mig

Eftersom Statens konstråds uppdrag var tidsbegränsat till tre år såg vi en betydande risk för att *Konst händer* skulle förstärka den trötthet som finns i många av miljonprogrammets områden på tillfälliga projekt som kommer utifrån, initieras uppifrån och försvinner utan att lämna bestående värden. Vi var medvetna om att dialoginsatser lokalt många gånger upplevts som skendialog, där

¹¹ Samtal arrangerat av Statens konstråd 30 maj 2017: *Urban pedagogik – egenmakt och kunskap*.

¹² Johanna Gustafsson Fürst, *Rapport av processen för Konst Händer*, Mellanstaden/Kungsmarken, Karlskrona 2017-07-26.

lokala perspektiv inte tillvaratagits tillräckligt. Uppdelningen i stuprör mellan olika aktörer i komplexa processer och projekt skulle kunna pröva uthålligheten hos alla inblandade och göra det svårt att påverka konkret. Aktuella exempel på renoveringar av miljonprogramsområden visade också på riskerna med generella, kostnadseffektiva lösningar på plats specifika problem, med förlust av tidigare värden. Dessutom befarade vi att förutsättningarna för det lokala deltagandet skulle försvåras av den upplevelse av konst som otillgängligt som Statens konstråd tidigare ofta mött.

De flesta av de förutsedda utmaningarna bekräftades också av ansökningarna om samarbete som under utlysningssperioden inkom till Statens konstråd. Däremot stötte vi inte på den sista. Det stora intresset för att delta i projektet, från Boden i norr till Malmö i söder – omvittnar redan i sig själva ett starkt och djupt känt behov av att få arbeta med den nutida konstens metoder och uttryck, och om att kunskap om konstens ibland livsavgörande betydelse i vardagen är rotad och spridd över hela landet.

VÄGVAL

Redan under förberedelsearbetet av regeringssatsningen gjorde vi strategiska vägval för att kunna hantera de utmaningar både vi och andra identifierat. Vägvalen visade sig bli avgörande framgångsfaktorer i det fortsatta genomförandet av uppdraget.

De viktigaste vägvalen har varit:

- Förändrad curatorieell process
- Förskjutna maktrelationer
- Steg-för-steg-metoden
- Konstnärssval i kontext
- Tydlighet och begränsningar
- Långsiktighet
- Tid för eftertanke

Förändrad curatorieell process

En unik förutsättning vid arbete med samtidskonst i gemensamma miljöer är konstnärernas möjlighet att utgå från en specifik plats eller situation, som finns utanför konstvärldens gängse rum (som museer och konsthallar). I det curatorieella arbetet på Statens konstråd är därför alltid analysen av platsen och situationen avgörande för utvecklingen av nya projekt.¹³ I de flesta av Statens konstråds tidigare projekt har initiativet till att arbeta med en specifik plats och/eller situation tagits av Statens konstråd i samråd med statliga fastighetsägare och andra offentliga aktörer. Visserligen har konstnärerna sedan ofta jobbat nära beställare och brukare under själva processerna. Men det är Statens konstråd som har avgjort var och varför processerna ska inledas. Det har gett en förutsägbarhet och tydlighet som har underlättat myndighetens arbete för hög konstnärlig kvalitet.

Uppdraget för *Konst händer* beskrev dock tydligt att projekten skulle utgå från de boendes behov och kunskap om platsen, och präglas av ett brett medborgarinflytande. För att utmana och utveckla sin curatorieella metod och process valde Statens konstråd också att i sin tolkning av uppdraget medvetet anta utmaningen som formulerades i budgetpropositionen 2014, men som inte fanns med i det senare regeringsbeslutet: Att Statens konstråd "på initiativ av och tillsammans med lokala organisationer i det civila samhället" skulle arbeta fram praktiska exempel på hur miljonprogrammets olika miljöer kan berikas konstnärligt.¹⁴ Valet möjliggjorde konstnärligt arbete

¹³ Metoden kom till Statens konstråd med tillträdet av dess nuvarande direktör Magdalena Malm som träffande sammanfattat den med orden Curating context. För fördjupning, se till exempel Malm, Castéra, Doherty, Dyangani Ose, Lacy: *Curating context: beyond the gallery and into other fields*, Stockholm 2017.

¹⁴ Prop 2014/15;1 Utgiftsområde 17, sid. 36.

över hela landet och i alla typer av bostadsområden: Villaområden, radhusområden, låghus- och höghusområden med gemensam nämnare att de uppförts under åren 1965–1974.

Detta innebar en ny grad av oförutsägbarhet som Statens konstråd behövde hantera parallellt med kravet på att all konst som myndigheten arbetar med i enlighet med sin instruktion ska vara god samtidskonst. Med andra ord: hålla hög konstnärlig kvalitet.

Statens konstråd valde därför att förändra sin curatorielle process. Vi ville hitta en väg som skulle kunna säkra den konstnärliga friheten, civilsamhällets möjlighet att formulera frågan och konkret påverka processen, och Statens konstråds möjlighet att genomföra uppdraget professionellt med den flexibilitet och lyhördhet som uppdraget krävde.

Det strategiska vägvalet blev att medvetet ändra Statens konstråds process för hur offentlig konst vanligen beställs genom att överlämna initiativet till det lokala civilsamhället och låta dem själva definiera kontexten. Civilsamhället fick möjlighet att, före andras val, definiera kontexten (plats och/eller situation) för det konstnärliga arbetet. Statens konstråd lyssnade därefter av och om förslag på konstnärer fanns lokalt, och gav egna förslag på konstnärskap som var särskilt intressanta för just den kontexten. Civilsamhället kunde påverka beslutet av konstnär som därefter, i dialog med det lokala civilsamhället med Statens konstråd som facilitator, analyserade vilken som var den viktigaste frågan på en plats, formulerade och genomförde processen.

Avgörande blev också att Statens konstråd valde att inta en prövande och utforskande ansats i alla steg. Att arbeta konstnärligt och curatorieellt med kontext förutsätter alltid en utforskande process men i *Konst händer* blev det prövande anslaget själva utgångspunkten. Dels var det en förutsättning för att kunna skapa relationer och tillit mellan civilsamhälle, lokala aktörer, konstnär och myndigheter på kommunal och statlig nivå. Dessutom var det en förutsättning för att konstprojekten skulle kunna fungera som exempel i enlighet med regeringens uppdrag.

Förskjutna maktrelationer

Frågan om makt och tolkningsföreträdare var central i uppdraget. Det går till exempel inte att blunda för att en tjänsteperson som representerar en statlig myndighet, bestämmer projektekonomi och i utlysningssfasen medverkar vid bedömningen av vilka projekt som ska antas, har en annan position i projekten än civilsamhällets företrädare.¹⁵ Denna asymmetriska maktbalans blev en viktig utgångspunkt för hela uppdraget. Med den som fond kunde vi analysera och diskutera: När skulle Statens konstråds maktposition kunna medföra problem och när möjligheter? Var och hur kan vi frånhända oss makt? Var och hur kan vi i kraft av vår makt samverka med och stärka civilsamhället? Hur kunde vi med den makt som ett regeringsuppdrag ger stärka och utveckla konsten i de gemensamma rummen? Vilka metoder gör regeringsuppdraget möjliga som annars inte kan tillämpas?

Vändningen av beställarrollen, där civilsamhället blev initiativtagare med makt att definiera kontexten där projekten skulle ta form, var kanske den mest betydelsefulla maktförskjutningen. Sådant mandat finns nästan aldrig annars hos civilsamhälle eller boende i arbetet med offentlig konst. När det offentliga (stat, region, kommun) beställer konst börjar processen nästan alltid med en ny-, om- eller tillbyggnad då pengar för konst avsätts samtidigt. Både platsen och situationen där konsten ska tillkomma är därmed på förhand bestämd.

Statens konstråd har sökt rucka på maktrelationerna också genom att samarbetsparterna haft mandat att genom beslut påverka de efterföljande processerna för tillblivelsen av konsten: Val av konstnär, beslut om att tilldela konstnär skissuppdrag, godkännande av skiss och beslut om

¹⁵ Forskaren Jonna Bornemark har valt att fokusera på denna asymmetriska makt i sin text om *Konst händer*, *Maktens väggar och möjligheten att skapa det som ännu inte finns*. Publiceras på www.statenskonstrad.se under 2019.

genomförande. Också detta är annars sällsynt när offentlig konst blir till. Vanligen inleds processen med formeringen av en beslutsgrupp, bestående av beställaren, beställarens projektledning och beställarens arkitekt. När konsten sedan kommer in i processen kompletteras beslutsgruppen med företrädare för konstprofessionen, först genom till exempel en kommunal tjänsteperson inom kulturförvaltningen, därefter med en eller flera konstnärer. Allra sist – om alls – tillsätts "brukarrepresentanter" vilka ofta endast är adjungerade och därmed saknar beslutsmandat.

Steg-för-steg-metoden

Konst händer utgick under sitt arbete från Statens konstråds grundmetod att alltid utgå från det specifika sammanhanget när ett konstverk tas fram. Hur ser platsen ut? Vilken historia har den? Vilka människor rör sig där och vilka aktuella frågor berättar det om? Men vi anade redan från början att förutsättningarna i projekten skulle kunna komma att förändras på vägen, till exempel genom att önskade val av platser att arbeta på inte skulle vara tillgängliga, eller genom att från början definierade situationer skulle förändras. För att kunna arbeta med den lyhördhet, följsamhet och flexibilitet projekten krävde, tillämpades Steg-för-steg-metoden.¹⁶ Konkret betyder den att vägen fram är lika viktig som målet i sig. Genom att arbeta steg för steg, går det att behålla tøjbarheten i uppställda mål och visioner så att gränserna för vad som är möjligt inte sätts för fast för tidigt. Nödvändiga avgränsningar kan göras vid rätt tillfälle, vilket möjliggör större uppmärksamhet och omsorg om detaljarbetet. Metoden skapade en trygghet i projekten som främjade både social och konstnärlig kvalitet i mötet mellan kontext och konstnärlig praktik. Både under processerna med att arbeta sig fram till förslag och genom de färdiga resultaten.

Konstnärval i kontext

Vad är konstnärlig kvalitet? Frågan är viktig och har varit en av de vanligaste till medarbetare inom *Konst händer*, oftast ställd av dem som inte själva arbetat i projekten. Vems kvalitetsbegrepp ska gälla? är en lika viktig och ofta ställd fråga som redan inledningsvis väcktes av kritiken mot regeringsuppdraget *Konst händer* eftersom uppfattningen om vad som definierar kvalitet har betydelse för till exempel bedömningen av konstnärskap. Frågorna har också intresserat de forskare som haft olika följeforskningsuppdrag inom *Konst händer* och som inte själva kommer från konstens fält.¹⁷

Vad som är konstnärlig kvalitet och därmed vilket som är rätt val av konstnär, är en sammansatt och komplex fråga. Statens konstråd har utgått från att vem eller vilka som genom sin konstnärliga praktik och sitt uttryck har bäst förutsättningar att tillföra en specifik situation eller plats relevant konstnärlig kvalitet, är helt beroende av uppdragets karaktär och specifika förutsättningar. Avgörande för att uppnå kvalitet är alltså hur konsten i metod, process och uttryck förhåller sig till ett givet sammanhang och människorna som där möter konsten, som verk och i görande. Alla konstnärer passar därför inte för alla uppdrag.

Därför valde Statens konstråd att inför valen av konstnärer diskuterats fram unika kravspecifikationer för varje projekt tillsammans med de lokala projektgrupperna. Därefter har förslag på konstnärer tagits fram, diskuterats och utvärderats gemensamt.¹⁸ Valen av konstnärer har skett i de lokala projektgrupperna med förankring inom Statens konstråd.

¹⁶ Steg-för-steg-metoden har namngetts och utvecklats av Päivi Ernkivist, konstnär och legendarisk projektledare inom området offentlig konst, som under mångårigt samarbete på Stockholm konst traderat den till *Konst händer*s projektchef.

¹⁷ Se till exempel Edda Manga, *Konst och demokrati; Representationsmakt*, publiceras på www.statenskonstrad.se under 2019.

¹⁸ Statens konstråd gjorde under förberedelsearbetet av satsningen internationell och nationell research om drygt 150 konstnärskap som bedömdes kunna vara aktuella för *Konst händer*. Under projektets förberedelsefas skapade Statens konstråd också Kunskapsbanken, en utannonserad möjlighet för konstnärer och arkitekter att avisera sin kompetens och intresse för arbete med konst i miljonprogrammet. Samtliga 40 konstnärskap researchades av Statens konstråd.

Tydlighet och begränsningar

Med projektarbete följer ibland förhoppningar om större effekter än dem som är möjliga att uppnå inom ramen för tidsavgränsade uppdrag. För att undvika missförstånd, synliggöra avgränsningar och sätta realistiska förväntningar på det konstnärliga samarbetet ville vi arbeta transparent och kommunikativt så rakt och tydligt som möjligt.

Avgörande var att genom hela processen vara tydliga med att *Konst händer* var ett treårigt projekt som initierats uppifrån (av staten), som kom utifrån (myndigheten Statens konstråd), och som skulle genomföras under en begränsad tid. Samtidigt var vi också tydliga med vår ambition att genom *Konst händer* kunna arbeta för en på sikt mer bestående verkan.

Nödvändigt var också att framhålla att konst inte ensamt kan lösa andra viktiga frågor som lyftes i ansökningarna, till exempel bristande underhåll av gång- och cykelvägar, byte av trasig belysning eller andra för bostadsområdena viktiga trygghetsfrågor.

Regeringens uppdrag till Statens konstråd tolkades initialt på olika sätt av olika aktörer, varför det också blev viktigt att tydliggöra Statens konstråds tolkning av uppdraget, till exempel valet att arbeta på initiativ av civilsamhället och i miljonprogramsområden.¹⁹

Vi klargjorde vidare hur vi definierade en del av de begrepp som satte ramar för uppdraget. Vi arbetade med begreppet "invånarinflytande", för att tydliggöra att *Konst händer* även skulle kunna inkludera boende utan medborgarskap vilket öppnade deltagandet för fler. Och vi valde att förtydliga att vi tillämpade intersektionella förhållningssätt snarare än att beakta endast jämställdhet mellan kvinnor och män. Detta gjorde det möjligt att tillmötesgå önskemål inom projekt som ville arbeta specifikt för att till exempel stärka kvinnor i en av män dominerad offentlig miljö.

Långsiktighet

Som framgång ville vi inom *Konst händer* arbeta för en långsiktig verkan lokalt, trots regeringsuppdragets korta treåriga projekt-förutsättningar. Som strategisk metod för att uppnå det valde vi att begränsa antalet platser och att stanna på varje vald plats under hela uppdragsperioden. I enlighet med uppdragsbeskrivningen höll vi öppet också för att haka i samarbeten där förändringsarbete i gemensamma rum redan inletts i samverkan mellan civilsamhället och andra aktörer. Vi valde också att hålla öppet för en möjlig fortsatt utveckling av projekten inom Statens konstråds ordinarie verksamhet Stadsutveckling efter uppdragsperiodens slut, då stadsutvecklingsprocesser ofta pågår under längre tid än tre år.

I relation till *Konst händer*'s budget, 26 miljoner kronor fördelade över tre år, bedömde vi det inledningsvis som mest realistiskt att arbeta med tillfälliga konstprojekt med förutsättning att påverka situationen eller platsen långsiktigt. Tilldelade medel skulle täcka konstnärsarvoden, produktion, praktiskt projektarbete samt Statens konstråds hela projektorganisation, och helt enkelt inte räcka till långsiktigt hållbara permanenta verk.

Väl på plats i projekten visade det sig dock ofta att civilsamhället hade en så stark önskan att arbetet också skulle efterlämna fysiskt permanenta spår, att vi valde att böja oss för den. Det gjorde arbetet mer komplicerat och tidskrävande för Statens konstråd, men skapade sammanhållning, motivation och tillit i projekten.

¹⁹ Skrivningen "miljonprogrammets områden" fanns med i budgetpropositionen 2014, Prop 2014/15;1 Utgiftsområde 17, sid. 35.

Tid för eftertanke och engagemang

Att kunna gå på djupet och lyssna fram vad som är den viktigaste frågan på en plats tar tid. Tid krävs också för att låta olika idéer mogna fram, brytas mot varandra, smältas och förankras inför avgörande val. Att säkra tid för eftertanke och engagemang bedömde Statens konstråd därför som avgörande för att detta komplexa projekt skulle kunna ge resultat.

Skulle civilsamhället på riktigt kunna ta initiativ, samverka och påverka processen så måste där finnas tillräcklig tid. Å ena sidan måste Statens konstråds medarbetare frigöra tid för att lära sig och förstå de lokala sammanhangen, hitta fungerande arbetssätt vid en omvänd beställarprocess och kunna anpassa arbetet under processens gång. Å andra sidan måste Statens konstråd också anpassa processen så att civilsamhällets tid skulle räcka till för verkligt deltagande.

Statens konstråds ledning har därför under hela uppdraget vinnlagt sig om att säkra tid och resurser för *Konst händer*, även utanför projektets budgetramar och trots att uppdraget blev ett år kortare än först aviserat.²⁰ Särskilt viktigt blev detta under förberedelsearbetet. För att säkra att den fortsatta processen både skulle bli relevant och nå resultat anlidade Statens konstråd flera olika forskare och samtalsparter med expertis inom normkritik, filosofi, medborgardialog, rättvisefrågor, aktivism, konflikthantering med mera, för samtal och analys²¹. Tid frigjordes också för att hämta in berörda myndigheters perspektiv på satsningen och för synpunkter från organisationer som SKL. Detta gjorde att Statens konstråds medarbetare stod bättre rustade att genomföra uppdraget, bland annat genom beredskap att förstå och hantera den diversifierade kritiken av uppdraget.

Arbetet med att ge civilsamhället tillräcklig tid att delta på riktigt påverkade hela processen. Ett exempel är valet att formulera utlysningarna så att tröskeln för att ansöka skulle bli så låg som möjligt. Frågan löd i korthet "Vilken plats eller situation skulle du vilja påverka genom ett konstnärligt samarbete med oss".²² Den för myndigheter ovanligt enkla ansökningsprocessen kan ha varit en av förklaringarna till det stora antalet sökande: Ett rekord i Statens konstråds historia.

Ett annat viktigt exempel är valet att disponera processen så att vi avsatte tid för en halvårslång undersökningsfas. Detta blev ett strategiskt avgörande val eftersom det gjorde det möjligt att gå på djupet och tillsammans med civilsamhället på djupet definiera de viktigaste frågorna på respektive plats. Detta förklarar sannolikt också att fysiskt permanenta konstverk kunnat genomföras på *Konst händer*s samtliga 15 projektplatser.

²⁰ Regeringen senarelade uppdraget med ett år efter den så kallade Decemberöverenskommelsen, vilken innebar att tillträdande regering 2014 under sitt första verksamhetsår regerade med oppositionens budget.

²¹ Se vidare Statens konstråd: *Delredovisning Konst i vissa bostadsområden*, sid 18–20.

²² Bilaga 3: *Intresseanmälan Konst händer – samarbete kring konst i miljöprogrammets gemensamma platser*.

GENOMFÖRANDE

Möjligheterna att genomföra uppdrag avgörs av vilka förutsättningar som kan skapas för att utföra arbetet. För att skapa så goda förutsättningar som möjligt för civilsamhälle, konstnärer, Statens konstråd och andra som skulle engageras i *Konst händer* var det därför viktigt att skapa en robust projektorganisation, en flexibel process och en beredskap för att möta eventuella hinder och svårigheter på vägen. Målsättningen var en stabil grundstruktur så att vi i projekten skulle kunna freda så mycket tid, kraft och engagemang som möjligt för det konstnärliga arbetet.

UPPDRAGSORGANISATION

Intern uppdragsorganisation

Regeringsuppdragets komplexitet gjorde utformningen av Statens konstråds interna projektorganisation avgörande för genomförandet. Projektorganisationen måste klara både att uppmärksamma och att hantera alla utmaningar längs vägen.

En uppdragsgrupp med kompetenser från Statens konstråds samtliga expertisområden – tillfällig och permanent konst, konstpedagogik och förmedling, arkitektur, curatorskap, konstproduktion och journalistik, tillsattes för att under ledning av uppdragets projektchef driva uppdraget.²³ Uppdragsgruppen organiserades som ett curatoriskt team vilket gav en robust organisation, där samtliga personer i uppdragsgruppen sömlöst har kunnat gå in och stötta med kompetens i varandras projekt, vid behov med stöd av Konst händer projektchef.

Som styrgrupp tillsattes Statens konstråds ledningsgrupp, i vilken projektchefen för *Konst händer* ingick.

En extern referensgrupp som fungerade både som stöd, som kritiker och som diskussionspart i arbetet med att utforma uppdraget tillsattes tidigt. Referensgruppen medverkade också vid urvalet av projekt och säkrade också viktiga externa perspektiv genom sina kompetenser inom konst, arkitektur, dialogprocesser, curatorskap, projektdesign, aktivism, idéhistoria, filosofi och ekonomi.²⁴

Viktig input till hur uppdraget kunde formuleras kom också från Boverket, Riksantikvarieämbetet och ArkDes, (myndigheterna i Samverkansuppdraget) liksom från Myndigheten för ungdoms- och civilsamhällesfrågor MUCF, Sveriges kommuner och landsting SKL, Västra Götalandsregionen och Region Skåne, med flera. Statens konstråd tog i denna process också stöd av experter på dialog, lokal organisering och mångfaldsfrågor, både genom att engagera enskilda personer, till exempel forskare inom dessa områden, och större organisationer som Stiftelsen Mångkulturellt centrum.²⁵

Extern uppdragsorganisation

För att ytterligare säkra att civilsamhället skulle äga initiativet och den övergripande frågan genom hela processen valde vi att på varje plats i arbetet med *Konst händer* formera lokala arbets- och beslutsgrupper som vi kallade Projektgrupper. I dessa grupper har alla medverkande haft mandat att genom beslut påverka processen (se avsnittet *Förändrad curatorisk metod*).

²³ Statens konstråds uppdragsgrupp har bestått av Lena From, projektchef; Emma Engström, administratör; Peter Hagdahl, konstnär, curator permanenta projekt; Inger Höjer Aspemyr, pedagog; Marti Manen, curator tillfälliga projekt (2016–2017) och Joanna Zawieja, arkitekt, producent stadsutveckling. Bilaga 4: *Projektorganisation Konst händer*.

²⁴ Den externa referensgruppen bestod av Tor Lindstrand, arkitekt och vid tidpunkten för tillsättningen av referensgruppen lärare vid KTH; Edda Manga, idéhistoriker och forskare vid Mångkulturellt centrum; Mandana Moghaddam, konstnär; Viktoria Nguema, handläggare på Statens kulturråd; Viktoria Percovich, ekonom Monica Sand, forskare vid Arkitektur- och designcentrum.

²⁵ Bilaga 5. *Förteckning över under förberedelsearbetet rådfrågad expertis*.

Det lokala ägandeskapet har också stärkts av att projektgruppernas arbete innefattat uppgifter som att hålla i olika förhandlingar med kommunföreträdare, ta sig an och sprida information om arbetet i stadsdelarna och söka olika tillstånd för konstverkens genomförande. De har också utfört eget och underlätta konstnärernas förstudiearbete genom till exempel lokalt arrangerade workshops.

PROCESS

Mot bakgrund av de strategiska vägvalen utformade Statens konstråd processen för genomförande av uppdraget. Här beskrivs processen utifrån de tre fokusområden som myndigheten definierade för regeringsuppdraget: Produktion, metodutveckling och kunskapsspridning.

Produktion och genomförande av konkreta exempel

Statens konstråd valde att använda en projektdisposition där arbetet indelades i tre tydligt avgränsade olika faser: Förberedelsefas, fördjupad förundersökningsfas och genomförandefas. Att disponera uppdraget i tydliga faser var viktigt av flera skäl. Dels gjorde det processen tydlig både för oss själva och för våra samverkansparter. Dessutom blev det möjligt att kvalitetssäkra arbetet inför varje nytt steg i processen.

Förberedelsefas – analys och utlysningar

Förberedelsefasen inleddes hösten 2015 med kartläggning och analys. Med utgångspunkt i resultatet valde Statens konstråd att gå ut med en nationell utlysning av möjligheten att samarbeta i projekt för offentlig konst i miljonprogramsområden. Sökanden skulle beskriva endera en situation, en plats eller ett större område som var viktig att utveckla och förändra genom konst och konstnärliga arbetsmetoder.

Utlysningen riktade sig både till civilsamhällets organisationer och boendenätverk, och till landets kommuner som kunde söka enskilt eller tillsammans. Tidigare erfarenheter från bland annat Samverkansuppdraget hade visat på vikten av goda förutsättningar för genomförbarhet och långsiktighet, och att kommunal förankring ofta är en förutsättning för detta.

För att säkra god spridning i ansökningarna, såväl geografisk som innehållsmässig, arbetade Statens konstråd för att nå ut så brett som möjligt med information om möjligheten att ansöka. Vi arrangerade 15 möten och informationsträffar på olika platser spridda över hela landet. En styrka var att dessa möten arrangerades av Statens konstråd och Kulturrådet gemensamt. Det gav båda myndigheterna möjlighet att förtydliga sina respektive ambitioner och ansökningsförfaranden så att fler skulle ha möjlighet att delta. Dessutom kontaktade vi organisationer, kommuner och andra lokala aktörer som kunde bidra till att sprida kännedomen om hela regeringsuppdraget *Åga rum*. Kontakt med lokalmedia resulterade i flera direktsända radioframträdanden, nyhets- och debattartiklar och vi annonserade lokalt både i tryckt press och sociala medier för att nå ut till fler.

Utlysningarna gjordes 28 januari–1 mars 2016 och genererade 153 ansökningar, varav 85 från civilsamhälle och 68 från kommuner/allmännyttiga bostadsföretag.

Förslagen bedömdes av Statens konstråds uppdragsgrupp och referensgrupp utifrån kriterierna:

- Konstnärlig potential
- Platsens potential
- Potential för lokal samverkan
- Ekonomisk genomförbarhet
- Långsiktighet

I ansökningar med stadsomvandlingspotential vägdes också en bedömning av tidig samverkan mellan olika kompetenser in.²⁶

En viktig del av förberedelsefasen för Statens konstråd var också att bygga upp den projektorganisation som beskrivits ovan, och lägga fokus på research av möjliga konstnärskap för samarbete i projektet. Researchen gjordes både nationellt och internationellt. Utöver det skapade Statens konstråd "Kunskapsbanken", en utannonserad möjlighet för konstnärer och arkitekter att avisera sin kompetens och intresse för arbete med konst specifikt i miljonprogramsområden. Statens konstråd utredde samtliga av de 40 konstnärskap som anmäldes till Kunskapsbanken.

Fördjupad undersökningsfas

Av de 153 ansökningar som kom in valdes 28 ut för fördjupad undersökning av Statens konstråd i samråd med den externa referensgruppen och i dialog med samverkansmyndigheterna. Den fördjupade undersökningsfasen pågick sedan 27 april 2016–3 oktober 2016. Arbetet syftade till att på djupet, på plats och lokalt tillsammans med de sökande utforska projektens bärkraft. För att kunna gå in i ett långsiktigt syftande samarbete var det viktigt att kunna pröva till exempel vilken styrka ett på papper starkt boendenätverk har då ansökan ska gå från tanke till handling, eller hur öppen en kommun är för civilsamhällets inflytande i samma situation.

Förteckning över antagna projekt till fördjupad undersökningsfas Konst händer:

Sökande	Projektort och stadsdel	Län
Bodens kommun	Boden, Prästhölen	Norrbottens län
Borlänge Kommun/Föreningen Tjärnkraft	Borlänge, Tjärna Ängar	Dalarnas län
Den ideella föreningen Livsticket	Stockholm Spånga Tensta	Stockholms län
Familjebostäder i Göteborg	Göteborg, Bergsjön	Västra Götalands län
Gatukraft Lindängen	Malmö, Lindängen	Skåne län
Göteborgs kommun	Göteborg, Hammarkullen	Västra Götalands län
HEM-föreningen för hemlösa EU-migranter	Stockholm, utmed tunnelbanan	Stockholms län
HUR (Hyllie Ungdomsråd)	Malmö, Holma	Skåne län
IRIS -Invandrarnas Riksförbund i Sverige	Katrineholm, Nävertorp	Södermanlands län
Jordbro VärldsOrkester	Haninge, Jordbro	Stockholms län
Jönköpings kommun	Jönköping, Råslätt	Jönköpings län
Kristianstad konsthall/Regionmuseet Kristianstad	Kristianstad, Gamlegården	Skåne län
Kvinoocenter Tensta-Hjulsta	Stockholm, Tensta	Stockholms län
Ljusdals kommun	Ljusdal, Gärdeåsen	Gävleborgs län
Malmö kommun	Malmö, Amiralstaden	Skåne län
OrtArt konstförening	Göteborg, Bergsjön	Västra Götalands län
Panncentralens folkets hus och parkförening	Karlskrona, Kungsmarken/Mellanstaden	Blekinge län
Pantrarna -För upprustning av förorten	Göteborg, Angered	Västra Götalands län
Portalen i Hageby	Norrköping, Hageby	Östergötlands län
Region Gotland	Visby, Gråbo	Gotlands län
Rådet av enade kreoler	Stockholm, Hässelby	Stockholms län
SDF Västra Göteborg	Göteborg, Tynnered	Västra Götalands län
Skellefteå kommun	Skellefteå, Morö backe, Anderstorp	Västerbottens län
Tensta kulturnätverk	Stockholm, Tensta	Stockholms län

²⁶ Bilaga 3: *Intresseanmälan Konst händer – samarbete kring konst i miljonprogrammets gemensamma platser.*

Timrå Kommun	Timrå, Tallnäs	Västernorrlands län
Totalteatern	Arvika	Värmlands län
Trollhättans kommun	Trollhättan, Kronogården	Västra Götalands län
Västerås kommun	Västerås, Råby	Västmanlands län

Den halvårslånga undersökningsfasen möjliggjorde tid för Statens konstråd att tillsammans med sökanden och boende analysera och precisera vilken situation och/eller plats som skulle adresseras i arbetet; tid för lokalsamhället att forma fastare arbetsgrupper eller lösare nätverk för det konstnärliga arbetet; tid för boende och konstnärer att träffas för samtal och gemensamt utforskningsarbete – enkelt uttryckt tid att smälta alternativ och träffa avgörande val. Lika viktigt var att den gav tid för byggande av tillit och sociala relationer.

I den fördjupande undersökningsfasen praktiserades en rad konstnärliga metoder: Workshops, seminarier, performance och andra tillfälliga konstprojekt, arkeologiska utgrävningar med mera.

Att alla 28 projekt i undersökningsfasen medgavs så lång tid för fördjupade undersökningar på plats, tror vi också medförde att avslagen blev mer begripliga för dem som sedan inte gick vidare, och lade grunden för att permanent konst kunnat förverkligas på *Konst händers* samtliga 15 projektplatser.²⁷

Fasen avslutades med ett urval av 15 platser/situationer till genomförandefasen. Dessa platser var de som efter mot bakgrund av resultaten i undersökningsfasen bedömdes svara bäst mot urvalskriterierna i förberedelsefasen (konstnärlig potential, platsens potential, potential för lokal samverkan, ekonomisk genomförbarhet och långsiktighet):

Amiralstaden, Malmö
 Hageby, Norrköping
 Hammarkullen, Göteborg
 Gamlegården, Kristianstad
 Gärdeåsen, Ljusdal
 Holma, Malmö
 Hässelby, Stockholm
 Jordbro, Haninge
 Kungsmarken/Mellanstaden, Karlskrona
 Lindängen, Malmö
 Prästholmen, Boden
 Råby, Västerås
 Råslätt, Jönköping
 Tjärna Ängar, Borlänge
 Tynnered, Göteborg

Valen träffades av Statens konstråd efter konsultation med den externa projektgruppen, projektgrupperna för respektive plats samt avstämning med Kulturrådet och Boverket för att se om och i så fall hur statens stöd till en geografisk plats i förekommande fall skulle kunna stärkas, och om detta var motiverat.

Genomförandefas

Genomförandefasen varade 4 oktober 2016–31 december 2018. Den process och metod som tillämpats på respektive plats har varit lika unik som platsen/situationen som adresserats konstnärligt. Projekten har kort sagt sett helt olika ut, och utformats efter sina egna specifika

²⁷ Avslagen meddelades i brev, men också per telefon av *Konst händers* projektchef som gör denna tolkning.

förutsättningar. I konstnärligt arbete är detta också en förutsättning för att kunna arbeta med kvalitet; för konsten att vara en dynamisk, utmanande och obunden kraft.

Den omvända beställarprocessen i *Konst händer* medförde att Statens konstråd behövde hantera en mängd frågor som handlade om mycket mer än konst. För att kunna arbeta med trovärdighet och skapa tillit behövde vi vara tillgängliga på ett för Statens konstråd nytt sätt. Vi behövde vara närvarande på de 15 platserna i så hög grad som möjligt.

Personerna i Uppdragsgruppen har eftersträvat tillgänglighet och närhet i samverkansprojekten. Mycket av arbetet har skett under kvällar och helger, det vill säga den tid som de flesta människor både i och utanför arbete har tid att ses. Möten har i högsta möjliga utsträckning förlagts på plats, i bostadsområdena där arbetet med *Konst händer* ägt rum. Många av projekten har drivits självständigt av konstnärerna och Statens konstråds samverkansparter, men personerna i Uppdragsgruppen har varit tillgängliga och klivit in då behov av stöd har påkallats i olika former av förhandlingar.

För att stärka möjligheterna för boende att delta i arbetet med projekten fullt ut, till exempel på mötestider som inte gått att förlägga till kvällar eller helger, har civilsamhället arvoderats för sina uppdrag av Statens konstråd, direkt eller indirekt genom konstnärernas produktionsbudgetar.

Flera av projektets valda konstnärer har också arbetat i residens, det vill säga under längre perioder bott på plats under arbetet. Detta har gjort hela den konstnärliga processen tillgänglig och synlig för alla, inte endast de närmast involverade.

Genomförandefasen resulterade i 19 konstnärliga verk på 15 platser i landet i olika konstnärliga format som jordkonst, textil, film, video, teckning, skulptur, ljudinstallation och performance. Sex av projekten slutförs under 2019 inom ramen för Statens konstråds uppdrag Stadsutveckling.

Metodutveckling

Inom *Konst händer* har vi utvecklat övergripande metoder för arbete med gestaltande processer och invånarinflytande. Dessutom har vi inom respektive projekt utvecklat olika situationsspecifika metoder. Genom att studera exempel från *Konst händer* kan andra tillämpa metoderna utifrån sina egna förutsättningar.

För fördjupning i de metoder som har utvecklats inom projekten, rekommenderas läsning av bilagt särtryck som Statens konstråd senare kommer att publicera och sprida som en del i det kunskapsspridande uppdraget.²⁸

De övergripande metoderna är:

Utgå från civilsamhället

Den viktigaste metodutvecklingen har varit valet att utgå direkt från civilsamhällets initiativ. Denna metod har, om alls, inte tidigare tillämpats i denna skala och har medfört att invånare i ett bostadsområde konkret kunnat påverka sin närmiljö.

Statens konstråd har under uppdraget utgått från och vidareutvecklat de metoder som Samverkansuppdraget inledde och som syftade till att olika gestaltande kompetenser tidigt skulle kunna samarbeta i enskilda projekt och därmed uppnå mer hållbara resultat. Detta genom att vidareutveckla möjligheten för civilsamhället att redan från början påverka processer tillsammans med professionella kompetenser inom konst, arkitektur och kulturarv.

²⁸ Bilaga 6. Särtryck ur kommande publikation om konstprojekten "*Konst händer – en regeringssatsning på konst i miljonprogrammet 2016–2018*" (under arbete)

Valet att säkerställa invånarinflytande i de beslutsprocesser som omger processen för offentlig konst är en ny metod för arbete med den offentliga konsten, där brukargrupper annars oftast endast är adjungerade.

Metoden att arvodera civilsamhällets medverkan för att stärka boendes möjlighet att delta och ta ansvar i projekten har vidareutvecklats inom *Konst händer* genom att deltagande i en konstnärlig process möjliggjorts under en längre tid, tre år, och inte endast vid ett enstaka tillfälle.

Arbeta specifikt

Att utgå från en specifik situation, och inte endast en fysisk plats, har utvecklat metoder för att i större omfattning än vad som vanligen är fallet i arbete med offentlig konst, ta in sociala och kulturella värden i processerna.

Arbetet med *Konst händer* har också visat att medveten tillämpning av intersektionella perspektiv är utvecklande. Det erbjuder till exempel möjlighet att involvera grupper som annars inte givet skulle komma ifråga för konstnärligt samarbete.

Genom att kombinera flera metoder, till exempel att utgå från en specifik situation och tillämpa ett intersektionellt perspektiv, kunde vi skapa projektgrupper bestående av till exempel endast unga, eller endast kvinnor. Det stärkte deras röster och påverkan på den egna boendemiljön.

Arbeta steg-för-steg

Konst händer har i sitt arbete också vidareutvecklat steg-för-steg-metoden och visat att den är tillämpbar, inte endast i enskilda konstprojekt utan också för mer omfattande projekt som *Konst händer*. Metoden bygger på tillit till det okända, att konstnärliga processer steg för steg kan leda vidare till resultat som inte från början går att förutse. Det gör den tillämpbar i andra typer av processer och därmed relevant för hela området Gestaltad livsmiljö.

Avsätt tid för tanke och handling

Att avsätta tid för en lång, fördjupande undersökningsfas var en för Statens konstråd ny metod som skapade tillit i projekten och bidrog till att göra dem bärkraftiga även i motgång. Detta sparade tid under produktionen av de permanenta, konstnärliga verken. Metoden är sannolikt också förklaringen till att permanenta, konstnärliga verk kunnat förverkligas på samtliga 15 projektplatser med stöd av kommuner och fastighetsägare.

Valet att under lång tid, hela projektperioden, stanna på få platser utvecklade under processen säkrade ett lokalt ägandeskap.

Konstnärlig metodutveckling

I arbete med offentlig konst ansvarar och genomför curatorer och projektledare oftast projekten på egen hand. Genom Statens konstråds val att i *Konst händer* istället arbeta kollektivt i ett curatoriskt team, med olika specifika kompetenser, skapades en robust men samtidigt flexibel projektorganisation som tillsammans med konstnärerna kunde hantera olika typer av utmaningar och motgångar på ett mer effektivt sätt. Att de konstnärliga processerna inom *Konst händer* genomfördes i direkt samverkan med civilsamhället medförde en komplexitet som ställde krav på helt olika typer av curatorisk kompetens. Det curatoriska teamet gjorde det möjligt att uppmärksamma och hantera detta.²⁹

²⁹ Följeforskaren Henna Harri uppmärksammar arbetssättet i sin text *A Sense of Belonging – Working together as a curatorial team*, publiceras på www.statenskonstrad.se under 2019.

Metoden att ge tid för relationer att utvecklas har möjliggjort ett ömsesidigt lärande mellan civilsamhälle och konstnärer som genom konkreta exempel påverkat uppfattningen om vad offentlig konst är och kan vara på platserna där *Konst händer* har ägt rum. De konstnärer inom *Konst händer*, vilka redan tidigare som grundmetod i sin konstnärliga praktik arbetar deltagarbaserat, har kunnat utveckla sina konstnärliga metoder och processer under längre tid i ett direkt och nära samarbete med civilsamhälle och boende på en plats. Omvänt har boende och civilsamhälle kunnat fördjupa sin kunskap och förståelse om konsten genom att under en längre period få arbeta nära en professionell konstnär.

Konstnärer som däremot inte tidigare arbetat deltagarbaserat har genom *Konst händer*, med stöd av Statens konstråd, fått möjlighet att utveckla nya egna konstnärliga metoder i ett direkt samarbete med boende.

Kunskapsspridning

Målet för Statens konstråds arbete med kunskapsspridning inom *Konst händer* har varit att båda öka intresset för offentlig konst och invånarinflytande och stärka förutsättningarna för att andra aktörer ska vilja och kunna jobba med att förena perspektiven i konkreta projekt.

Statens konstråds mest aktiva och strategiska kunskapsspridning inom *Konst händer* har skett på de projektplatserna. Vi trodde i början att det skulle finnas ett intresse för medverkande från olika platser att träffa varandra och i ett större, nationellt sammanhang dela kunskaper och erfarenheter med varandra. Men vi fann inget sådant intresse, vare sig vid inledningen av det konstnärliga samarbetet eller senare, då det kommit igång.

Däremot har det hela tiden funnits en stor kunskapstörst lokalt. Såväl bland boende utanför projekten, allmännyttan i bostadsområdena där projekten har ägt rum, på berörda kommunala förvaltningar och i berörda beslutande politiska organ. Statens konstråd har här medverkat på en stor mängd informations- och diskussionsmöten som bidragit till fördjupad kunskap, både om de respektive projekten, om regeringsuppdraget *Konst händer* och om konst och gestaltning av gemensamma miljöer.

Regionerna och kommunerna där *Konst händer* verkat har under uppdraget efterfrågat slutkommunikation efter regeringsuppdragets slut, helst genom en tryckt sammanställning av *Konst händer*'s resultat. Regionerna har också efterfrågat information om resultaten av följeforskningen om *Konst händer*, och då inte minst den följeforskning som Myndigheten för kulturanalys fått regeringens uppdrag att utföra om hela regeringssatsningen *Åga rum*.

Statens konstråd har lyssnat till och respekterat dessa önskemål i vetskap om att denna efterfrågade kunskap inte varit möjlig att sammanställa eller tillhandahålla förrän efter det att uppdraget är slutfört. Den största insatsen för kunskapsspridning om regeringssatsningen *Konst händer* startar därmed först efter inlämningen av slutredovisningen.

Samtidigt har Statens konstråd velat säkerställa att kunskap också förmedlas under projektets gång. Det har under hela uppdragsperioden funnits ett professionellt intresse för *Konst händer* från allt från kommunala kulturförvaltningar till arkitektkontor, konstkonsultenter, kommuners stadsbyggnads- och trafikkontor och organisationer, bland annat specialiserade på utbildning av offentliga aktörer.

Statens konstråd har sökt bemöta detta intresse under hela projektiden. Medarbetare har deltagit i interna möten och utbildningar och även varit frekventa föreläsare vid externa arrangemang, genomförda av såväl statliga som andra aktörer.

Kunskapsspridning har också skett löpande genom olika typer av kommunikationsaktiviteter riktade både till de boende på projektplatserna och till allmänhet, media och beslutsfattare på nationell nivå.

Redan i projektets start tog Statens konstråd det strategiska beslutet att överlåta ansvaret för det lokala kommunikationsarbetet till de lokala samarbetsparterna. Det var en naturlig följd av beslutet att så långt som möjligt säkra att civilsamhället ägde frågan genom hela processen. De som så önskade erbjöds dessutom stöd i form av rådgivning, formuleringar av texter, färdigt grafiskt material, med mera. Men såväl initiativ som problemformulering och direktkontakter lokalt hanterades helt och hållet av de lokala samarbetsparterna. Statens konstråd fokuserade på det nationella.

För att ytterligare säkra det lokala ägandeskapet valde Statens konstråd att ta fram ett grafiskt koncept som var särskilt utformad för att både kunna ge Konst händer en sammanhållen grafisk identitet och möjliggöra olika individuella identiteter för de ingående projekten. Lokala samarbetsparter fick möjlighet att själva välja mellan ett flertal olika varianter av ett övergripande grafiskt uttryck. Formen för det grafiska materialet var också medvetet så öppen att de lokala parterna lätt kunde addera sina egna uttryck i lokala kommunikationsmaterial.

Den viktiga kunskapsspridningen via media hanterades i huvudsak så att Statens konstråd skötte kontakterna med nationella medier och de lokala samarbetsparterna med lokalmedia. Upplägget visade sig fungera mycket väl. Medieintresset för Konst händer har under hela projektperioden varit stort och hittills resulterat i ett par hundra publicerade artiklar, teve- och radioinslag 2016–2018, runt ett medieinslag per vecka under tre år i traditionella media.³⁰ Lokalt har medierna löpande följt uppdraget och bevakat detta ur nyhetsperspektiv medan mer fördjupande inslag gjorts på riksnivå av till exempel SR och SVT.

Statens konstråd och Kulturrådet samordnade inledningsvis den kunskapsspridning som gällde den övergripande regeringssatsningen *Äga rum* och hur de respektive uppdragen ingick där. Samordningen av det kunskapsspridande arbetet har under hela projektperioden fortsatt genom gemensam medverkan där det gemensamma uppdraget *Äga rum* har presenterats vid särskilda tillfällen under till exempel Almedalsveckan och det kulturpolitiska konventet Folk och kultur. Deltagarrepresentanter och konstnärer från projekten har vid samtliga tillfällen varit med och fört sin egen talan. I fallet Folk och kultur från *Konst händer* Råby, Västerås och Kungsmarken/Mellanstaden, Karlskrona.

Statens konstråd har också i egen regi presenterat *Konst händer* i dessa större sammanhang, i första hand i syfte att sprida kunskap till i första hand planerare, andra kommunala tjänstepersoner och arkitekter. På Almedalsveckan 2016 medverkade representanter från boendenätverket Gatukraft under ett seminarium om konst i boendemiljöer. År 2017 medverkade representanter från *Konst händer* Tynnered genom civilsamhälle, allmännytta och kommun på Statens konstråds fullsatta seminarium *Civilsamhälle, bostäder och konst – omöjlig kombo eller kraftfull potential?* Under *Konst händer* medverkan under Järvaveckan 2018 stod Holma i fokus, med konstnären Roxy Farhat och representanter från ungdomsföreningen HUR på plats.

Samarbete med Arkitektur- och Designcentrum (ArkDes) skulle enligt regeringens direktiv ske kring forskning och kunskapsspridning om uppdraget. Statens konstråd gav i enlighet med detta i uppdrag till ArkDes att bedriva följeforskning om *Konst händer*. Resultatet publiceras i form av en rapport i mars 2019. För att få ytterligare perspektiv på satsningen har Statens konstråd därutöver gett i

³⁰ Bilaga 7. Minnessticka med samtliga dokumentationsfilmer om Konst händer som producerats av Statens konstråd och lagts upp på Statens konstråds YouTube-kanal, samt ett urval av de press- och medieinslag som under uppdragsperioden föranletts av *Konst händer*. <https://www.youtube.com/user/konstradet>

uppdrag till åtta fristående forskare, företrädesvis utanför konstens fält, att följa *Konst händer* utifrån sin respektive specialistkompetens.³¹ Nämnas kan också att ArkDes i sin kritikerhyllade utställning *Public Luxury*, 1 juni 2018–13 januari 2019, efter ett nära samarbete med Statens konstråd framhöll tre exempel från *Konst händer*: Jordbro, Hageby och Prästholmen. *Konst händer* har i utställningsform uppmärksammat konstnärligt också vid utställningar om offentlig konst i Uppsala och Märsta.

Det har under perioden funnits ett kontinuerligt professionellt intresse för *Konst händer* från framförallt arkitektkontor och vissa stadsbyggnadskontor. Både med fokus på samverkansprocesserna med civilsamhället, och på hur *Konst händer* har arbetat med att sammanföra olika gestaltande kompetenser i tidiga skeden. Statens konstråd har under hela uppdragsperioden också följts av forskningsuppdraget Decode, Community Design for Conflicting Desires, ett forskningsprojekt knutet till KTH som verkar inom Vinnovas utlysningssområde Utmaningsdriven innovation – hållbara städer.³²

Statens konstråd har också under hela uppdragsperioden löpande dokumenterat och förmedlat kunskap om arbete och resultat genom en särskild satsningen på webbplatsen. Den som velat har där kunnat komma nära projekten genom både skrivna och filmade intervjuer med konstnärer, medverkande, kommunföreträdare och andra aktörer. *Konst händer* har också kunnat följas i sociala medier.³³

HINDER OCH VÄGAR FÖRBI DEM

Under arbetet uppstod ett flertal utmaningar som vi inte förutsåg under analysfasen och därför behövde ta ställning under pågående processer, ibland plötsligt med krav på direkta åtgärder. Eftersom den interna projektorganisationen omfattade så många olika kompetenser och arbetade så tätt kunde vi snabbt både identifiera vägar förbi hindren och vidta åtgärder som säkrade projekten.

Konflikt kommun civilsamhälle

På vissa platser stötte vi under den fördjupade undersökningsperioden på ett uttalat motstånd mot de civilsamhällesinitiativ som Statens konstråd antagit för utredning. Det kunde röra sig om att kommunerna ville prioritera andra platser för det konstnärliga arbetet, styra projekten i andra riktningar än dem sökanden till *Konst händer* ville ha, irritation över att civilsamhället sökt ett samarbete med staten utan att först ha kontaktat kommunen, eller rena personkonflikter mellan kommunföreträdare och boende. Utmaningen för Statens konstråd blev att balansera respekten för ansökningarna till *Konst händer* och respekten för kommunernas självstyre.

I de flesta fall kunde konflikterna lösas genom samtal, ofta ledda av projektens konstnärer eller av Statens konstråd, där de med motsatta uppfattningar fick insikt i varandras perspektiv och tillsammans kunde välja en annan, gemensam väg.

Byråkrati, lagar och regelverk

Den principiellt största, oförutsedda utmaningen för uppdraget var det motstånd som projekten inom *Konst händer* ibland mötte i form av byråkrati som tog mycket tid att hantera. I Hageby, Norrköping, fanns till exempel en grundidé om att amatörer och professionella tillsammans skulle bygga en liten paviljong; en gemensam mötesplats för nya och gamla Hagebybor som genom en sådan samverkan

³¹ Forskartexterna skrivs av: Jonna Bornemark, filosof; Marcus Jahnke och Jenny Lööf, forskare, hållbart samhälle, vid RISE; Henna Harri, curator, verksamhetschef för Fotokonstnärernas förbund, Helsingfors; Tor Lindstrand, arkitekt; Edda Manga, idéhistoriker, forskare vid Mångkulturellt centrum; Monica Sand, forskare vid Arkitektur- och designcentrum; Sofia Wiberg, forskare vid avdelningen för urbana och regionala studier, KTH.

³² <http://www.decodeprojektet.se/>

³³ Hela det filmade materialet bifogas på en minnessticka (USB), Bilaga 7. Materialet kan i nuläget också återfinnas på Statens konstråds YouTube-kanal. https://www.youtube.com/results?search_query=Konst+h%C3%A4nder.

skulle ha kunnat erbjuda delaktighet och utbyte på en annan nivå än den som nu blev fallet. Med den arbetsmarknadsstiftning som råder fanns emellertid ingen entreprenör som var villig att åta sig det arbetsplatsansvar som byggande tillsammans med amatörer innebär. Ett annat exempel är motståndet mot att teckna avtal som fanns inom några av projekten. För den nätverksbaserade delen av civilsamhället blev i vissa fall den pappersexercis som skulle behövas, och den kontrollapparat som avtalen skulle aktivera, helt enkelt för mycket för de boende som vi samarbetade med. Ett tredje exempel är svårigheten att, med statliga representationsregler, praktiskt kunna arrangera måltider, vilka i många av *Konst händer*s projekt var centrala för arbetet med att skapa samtal och delaktighet i projekten. I de fall boende och engagerade i nätverk inte ville ingå avtal, fick vi hitta strategier för hur invånarinflytandet skulle kunna bibehållas med exempelvis kommunen som avtalstecknande part.

Konst utan platsägare

Den för det praktiska genomförandet största utmaningen hängde emellertid ihop med det grunduppdrag vi föresatt oss genom *Konst händer*: Att arbeta utifrån civilsamhällets initiativ. När det offentliga arbetar med konst genereras uppdragen vanligen genom ny-, om- och tillbyggnad. Det betyder att en byggprocess är aktiverad, där det till exempel redan finns en tomt eller plats att skapa från och där fysiska anläggningskostnader för kommande konstverk är finansierade eller kan samfinansieras av bygget och konstprojektet. På de flesta av platserna för *Konst händer* fanns inga givna sådana byggprojekt: Kunde projekten inte skapa samarbeten med kommuner och fastighetsägare, var konstprojektbudgetarna ensamma tvungna att bära samtliga produktionskostnader.

Förutsättningen för att kunna arbeta med permanenta konstnärliga verk var också att kunna engagera kommuner och fastighetsägare i långsiktig drift- och underhåll av konstverken. Detta kan vara ett omfattande åtagande och är kostnader som följer efter slutproduktionen av allt nytt skapande; byggnader, konst, gator och torg.

Därför blev det avgörande att vi ägnade mer tid än vad vi föresatt oss åt att förankra arbetet i kommunala instanser och så långt som möjligt nå kommunalt stöd. Civilsamhället hade socialt ägandeskap av platserna där *Konst händer* ägde rum. Inte juridiskt och ekonomiskt.

Det krävdes tid, diplomati och förhandlingar. Men arbetet resulterade i att kommuner och fastighetsägare där *Konst händer* verkat under produktionsfasen, aktivt gick in, engagerade sig och mötte dessa behov. Men för samtliga konstverk som tillkommit inom ramen för *Konst händer* har tomtmark och platser upplåtits för arbetet, och långsiktig drift av konstverken kunnat säkras genom inte endast civilsamhällets, utan även kommuners och fastighetsägares engagemang.

Ändrade förutsättningar

Som ofta i arbetet med offentlig konst uppstod ibland helt nya omständigheter under pågående arbete som på ett drastiskt sätt förändrade förutsättningarna för produktionen. På en av platserna beslöt till exempel kommunen mitt i processen att lägga ut det kommunala bostadsbeståndet till försäljning på den privata marknaden. Beslutet innebar att vi i den lokala projektgruppen, i stället för att arbeta med permanent konst, beslöt oss för ett tematiskt inriktat pedagogiskt konstprojekt för områdets boende.³⁴ Ett annat exempel är att vi på en av platserna stötte på förorenad mark, då konstverket skulle börja anläggas vilket blev tålamodskrävande för den lokala projektgruppens samtliga olika aktörer. De lokala projektgrupperna förändrades också löpande genom att människor till exempel flyttade från bostadsområdet, varefter projekten gruppdynamiskt fick anpassas till de nya förutsättningarna.

³⁴ Kommunen drog senare tillbaka sitt beslut, varför även permanent konst kunde tillkomma i området.

Dessa hinder gick att hantera i kraft av den tillit och det förtroende som hade skapats inom projekten. Den steg-för-steg-metod som tillämpades curatoriskt i *Konst händer* kom till användning som metod också i de lokala projektgrupperna. Det fanns en tilltro till att lösningar för det mesta går att finna, om det skapas resurser och ges nödvändig tid för det.

RESULTAT

Ett kort möte med en annan människas blick, kan för alltid förändra livet. Samma livsavgörande förändring kan följa av konstnärliga upplevelser. I detta potentiella möte med konsten ligger den största möjligheten till långsiktig verkan för *Konst händer*. Konsten ger oss tillgång till fler språk än ordens att uttrycka oss med och förstå världen genom. Även konst som inte omedelbart tilltalar oss, bidrar till att utveckla vårt kritiska tänkande, vår mottaglighet och öppenhet inför omvärlden och nya intryck. Idag vet vi att arbetet med *Konst händer* bevisligen lett till nya livsval för några av projektens medverkanden. De permanenta konstverk som är ett av *Konst händer*'s resultat, står förhoppningsvis kvar länge än för kommande generationer att upptäcka, på platserna där dagens boende deltagit i processerna och påverkat tillblivelsen av dem.

Statens konstråd har genom arbetet med *Konst händer* nått för uppdraget uppställt mål: Att i vissa bostadsområden skapa exempel på konstnärlig gestaltning som utgått från boendes behov och kunskap om platsen, och präglats av ett brett invånarinflytande.

- Statens konstråd har i bred dialogprocess arbetat fram praktiska exempel på hur utvalda bostadsområden kan berikas konstnärligt på 15 platser i landet, med geografisk spridning från Boden i norr till Malmö i söder.
- Insatser i olika format har genomförts genom såväl tillfälliga konstprojekt som permanenta konstnärliga gestaltningar med bas i relationella, deltagarbaserade metoder och från så skilda konstnärliga utgångspunkter som textil, teckning, performance, arkitektur, skulptur, installation, ljus och ljud.
- Befintliga lokala initiativ har, liksom unika fysiska och sociala värden i bostadsområdena, tillvaratagits och vidareutvecklats i projekten.
- Jämställdhets- och mångfaldsperspektiv har integrerats i insatsernas genomförande.
- Nya curatoriska metoder, konstnärliga metoder och metoder för invånarinflytande i den offentliga konstens tillkomstprocesser har utvecklats.
- Kunskapsspridning om resultat har skett löpande och fortsätter framgent.

Därutöver har kunskaper och slutsatser från bland andra Samverkansuppdraget tillvaratagits i uppdraget. Statens konstråds uppfattning är att vi genom konstnärlig gestaltning konkret verkligen har bidragit till att skapa platser för möten och mer engagerande boendemiljöer för alla, och att samverkan och deltagandet i processerna bidragit till samhörighet.

Vår uppfattning är också att det stora intresse för offentlig samtidskonst som utlysningarna uttryckte inte bara har fortsatt utan också stärkts genom arbetet i *Konst händer*.

Här följer en presentation, dels av konkreta exempel på konst inom uppdraget, dels om vissa oförutsedda konsekvenser av arbetet i projekten. För fördjupning i hur vi arbetat inom projekten rekommenderar vi särtrycket *Konst händer: En regeringssatsning i miljonprogrammet 2016–2018*.³⁵ För förteckningar över genomförda projekt och regional budgetfördelning, se Bilaga 8.

³⁵ Bilaga 6. Särtryck ur kommande publikation om konstprojekten "Konst händer – en regeringssatsning på konst i miljonprogrammet 2016–2018" (under arbete).

Dessutom har våra erfarenheter från *Konst händer* gett oss möjlighet att sammanställa konkreta råd till andra aktörer som vill genomföra framtida satsningar. Som en del i det fortsatta arbetet med kunskapsspridning kommer vi att fortsätta att förmedla dessa råd och de metoder som vi har utvecklat under uppdraget till andra aktörer med intresse för att arbeta med offentlig konst.

KONKRETA EXEMPEL PÅ KONST

Följande exempel beskriver kortfattat de 15 projekten i *Konst händer*. Viktigt att förstå är att processerna i många av dessa projekt är lika viktiga som de fysiska konstverken. Även processen kan vara ett konstnärligt resultat. För fördjupning rekommenderas särtrycket om projekten inom *Konst händer*.³⁶

Frågorna som det konstnärliga arbetet har adresserat har på flera av platserna liknat varandra. Några av de mest centrala har varit rätten till formuleringsprivilegiet av sin egen berättelse och historia; identitet och synliggörande av den egna stadsdelens värden; vikten av att skapa meningsfulla platser för möten och mer jämlika miljöer, att tillvarata nyanländas och migrerades erfarenhet och kompetens, och att i arbetet tillvarata platsens historia: Kulturarvet. Ofta har flera av dessa frågor varit aktuella parallellt inom de respektive projekten.

Arbetet har på samtliga platser inneburit ett nära samarbete med de lokala projektgrupperna och boende på plats. Vilka konstnärliga vägar det konstnärliga arbetet tagit sig har helt avgjorts av de specifika förhållandena i varje projekt. De konstnärliga uttrycken är därför lika olika som situationerna och platserna för *Konst händer* har varit. Det konstnärliga resultatet är unikt, därför att det är plats- och situationsspecifikt.

Rätten till en egen röst

I *Konst händer* Holma och Hässelby var fokus rätten att formulera sin egen berättelse, historia och framtid. Unga ville genom konstnärligt arbete få en egen röst, bland annat för att synliggöra sitt arbete med att utifrån en lokal situation förändra både värden och världen.

³⁶ Bilaga 6. Särtryck ur kommande publikation om konstprojekten "*Konst händer – en regeringssatsning på konst i miljonprogrammet 2016–2018*" (under arbete).



Konst händer Holma, 2018 Foto: Ricard Estay

I Holma, Malmö, ville ungdomarna i föreningen HUR – samhällsentreprenören, stärka sitt arbete som förebilder för andra unga, inte bara i den egna stadsdelen utan också i Sverige och världen. Det konstnärliga resultatet blev en film, *Filmen om HUR*, som tillkommit i nära samarbete mellan ungdomarna och konstnären Roxy Farhat. I workshops och samtal utvecklades filmens budskap och innehåll av konstnären och ungdomarna tillsammans i ömsesidig respekt. Filmen fick världspremiär i London under Nordic Matters, och Sverigepremiär i Malmö där Malmö konstmuseum visat filmen för samtliga högstadieelever i staden. Det konstnärliga samarbetet har bidragit till att ge ungas budskap spridning utanför den lokala kontexten. Under filmvisningarna på konstmuseet blev det också tydligt att många unga i *Filmen om HUR* för första gången blev berörda av ett konstverk genom att känna sig sedda på ett sätt som de tidigare inte upplevt.

I Hässelby, Stockholm, samarbetade Rådet av enade kreoler (REK) med konstnärerna Nazim Aghili och Björn Karlsson. Utgångspunkt för arbetet var frågan vilka kroppar som får lämna spår i de gemensamma rummen. Under den fördjupade undersökningsfasen prövades flera olika konstnärliga vägar för hur den kreola erfarenheten skulle kunna gestaltas och ta plats i ett stadsrum som bär prägel av 1950-talets ideal. Visionen för REK var att skapa en scen för deras egna berättelser. Som bild angavs i ansökan en amfiteater. Konstnärernas tolkning, *Şaneşin*, installeras 2019 i parken intill Loviselundsskolan i Hässelby: En kombinerad sittyta och scen som antyder en amfiteaters form och utförs i ett kreolt möte mellan materialen travertin och Ölandssten. Konstverket tillför ett uttryck som tills nu inte funnits i Hässelby och scenen blir på sin öppna, tillgängliga plats möjlig att inta för alla boende i stadsdelen.

Platser för möten

Konsten och den konstnärliga processen är i sig en mötesplats där konstnär, civilsamhälle och boende kan samlas för samtal, reflektion och aktion. I Hageby, Hässelby, Jordbro, Lindängen, Kungsmarken/Mellanstaden, Prästholmen och Tjärna ängar stod viljan att skapa och freda en egen

mötesplats i särskilt fokus. Frågan var också central för projektet *Konst händer* Nävertorp som ingick i *Konst händer* fördjupade förundersökningsfas.



Konst händer Lindängen, 2018 Foto: Lotten Pålsson

I Lindängen, Malmö, ställde boendenätverket Gatukraft frågan: Vad skulle få dig att vilja stanna 30 minuter i centrum? Några av dem som svarade var skolbarn som sa: Färg, musik, lek och grönska. Konstnären Carla Zaccagnini tolkade deras önskemål med verket *Jaguars can't be heard and yet they sing*: Två karuseller som när de snurrar i takt spelar en melodi.

I Jordbro, Haninge, ville Jordbro Världsorkester och föreningarna i Jordbro kulturhus freda det rivningshotade kulturhuset, i första hand mot rivning och i andra hand verksamheternas gemensamma fortlevnad på en ny plats. Samarbetet med bland andra muf architecture/art resulterade i en månadslång festival, i en lysande näsa och ett dokument som uppmärksammade kommunens politiker på att ett kulturhus faktiskt redan finns i Jordbro: Mitt framför näsan. Det konstnärliga samarbetet gav verksamheterna nya sätt att argumentera. Konstverket – Näsan – medförde att en sedan länge sloknad utebelysning tändes på nytt. Verksamheterna kunde synliggöra och öppna sitt hus för fler än redan engagerade vilket också var ambitionen i deras ansökan.

Vägen till verket innebar ett tätt och nära samarbete med boendenätverket, stadsdelen och Malmö stads fastighets- och gatukontor som upplåtit mark för verket. Barnens svar levererades i form av teckningar som införlivats som underlag för kontorets fortsatta arbete med utvecklingen av Lindängen.

I Kungsmarken/Mellanstaden ville Mellanstadens nybildade Folkets Hus och Park-förening genom ett konstnärligt samarbete etablera en offentlig plats intill sin nya lokal. Den för uppdraget valda konstnären Johanna Gustafsson Fürst valde att arbeta i residens och har under hela uppdragsperioden periodvis bott i området, vilket medfört ett nära samarbete med föreningen. Arbetet har bedrivits genom två parallella processer som lett till både strukturella och visuella förslag

med syftet att stärka Kungsmarkens gemensamma rum. Det 36 meter höga fysiska ljusverket *Kollektiva kroppen* gör det på ett symboliskt plan. Andra ingrepp har varit mer strukturella, genom bland annat hjälp med ansökningar till Boverket för att möjliggöra lokalens renovering. Under en workshop utverkades tillstånd för tillfälliga fartgupp i vägen utanför lokalen där bilar kör förbi mycket snabbt. Experimentet visade entréområdets potential att utvecklas till en utomhus mötesplats; ett torg. Permanenta fartgupp är idag installerade på plats.

I Nävertorp, Katrineholm, ville Iris, Invandrarnas riksförbund i Sverige, skapa en mötesplats för bostadsområdets kvinnor, oavsett etnisk och religiös bakgrund. I samarbete med konstnärerna Anna Viola Hallberg och Madelaine Hatz restes en tillfällig kupolbyggnad för kvinnors möten och kreativa skapande som sommaren 2017 hade 800 besökare – betydligt fler än medlemmarna i förbundet. Det konstnärliga arbetet bidrog till skilda resultat som att kvinnor, vilka tidigare inte kunnat gå ut, fick möjlighet att delta i aktiviteter på en trygg plats utanför hemmet, kunde träffas och umgås som kvinnor, oaktat etnicitet, och att tjejjouren Miranda fick en plats att nå ut med sin verksamhet. Projektet avslutades efter *Konst händers* fördjupade undersökningsfas då mark och tillstånd för en permanent mötesplats inte gick att utverka.

Identitet och synliggörande

Viljan att synliggöra för att därmed stärka sitt bostadsområdes befintliga sociala och fysiska värden (människorna i området, lugn, trygghet, grönska), eller återupprätta värden som gått förlorade, var särskilt viktiga i till exempel Gärdeåsen, Tjärna ängar och Tynnered.



Konst händer Gärdeåsen, 2018 Foto: Ricard Estay

På Gärdeåsen, Ljusdal, ville boende uppmärksamma hela Ljusdal på bostadsområdets stora kvaliteter, och arbeta med konst som kunde skapa samtalsämnen mellan boende, oavsett härkomst. Parallellt fanns en önskan att ge områdets bostadsgårdar – fyrkanterna – en tydligare identitet.

Resultatet blev verk av två konstnärer: Santiago Mostyns ljuskonstverk *Mirakel* och Kalle Landegrens konstpedagogiska projekt att konstnärligt uttolka boendes berättelser om vad ett mirakel är och kan vara på bostadshusens fasader. Konstverken har bidragit till att skapa nya samtal mellan områdets boende. Bilderna publicerades också som en målarbok som distribuerats till Ljusdals alla skolbarn. Genom att Kalle Landegren bodde i området under arbetet, och tillbringade mycket tid med att utföra det på plats, uppstod också möjligheten att följa tillblivelsen av ett konstnärligt arbete för fler än projektets närmast engagerade. En rad olika föreningar var aktiva i arbetet som stöttades av det kommunala bostadsbolaget Ljusdalshem och Ljusdals kommun.

Föreningsnätverket Tjärnkraft och Borlänge kommun vill lyfta fram bostadsområdet Tjärna ängars positiva kvaliteter. Konstnären Lina Sofia Lundin, själv från Dalarna, tog till utgångspunkt den levande textiltradition som fanns både bland områdets infödda och nyanlända. Hon inrättade en ateljé i Tjärnkrafts lokaler och tillbringade mycket tid på plats. Det gemensamma arbetet med ekologisk växtbaserad textilfärgning, ledde till en konstnärlig gestaltning i form av ett betongbord för färgning och matlagning i stadsdelens nya park. Den lokala skolan Yrkesakademin har byggt konstverket som installeras sommaren 2019. Processen här kan inte skiljas från det fysiska resultatet. Det fysiska resultatet har gett förutsättningar för att processen ska kunna fortsätta att skapa nya möten mellan stadsdelens boende och besökare, även i framtiden.

Mer jämlika miljöer

Mer jämlika miljöer stod på olika sätt i fokus i Hammarkullen, Råslätt och Tynnered. Projekten synliggjorde behovet av att ta del av stadsrummet för grupper som med befintlig planering inte givet kunde det, eller som av någon anledning förlorat tillgången till stadsrummet och ville kämpa för att få den åter.



Konst händer Råslätt, 2018 Foto: Johanna Billing

Två konstnärliga verk i *Konst händer* Råslätt, Jönköping, uppmärksammar på olika sätt att stadsdelens tjejer inte har samma tillgång till de offentliga rum som killar har. Samarbetet har skett

med dansgruppen Mix Dancers, grundat av ett gäng då 13-åriga tjejer som idag är unga vuxna. Konstnären Johanna Billing skildrar i sitt filmkonstverk symboliskt hur en yngre generation nu tar över arbetet med dansgruppen och gruppens dansskola. Konstnärs- och arkitektgruppen MYCKET skapar i samarbete med det kommunala bostadsbolaget Vätterhem en utomhus dansplats i området som blir klar sommaren 2019. Det konstnärliga arbetet har bidragit till en mer jämlik utemiljö i stadsdelen.

I Hammarkullen, Göteborg, hade en grupp kvinnor gått samman och räddat sitt lokala badhus från rivning. Inför upprustningen av badet blev det centralt för dem att freda badhuset som den trygga plats det varit för dem före ombyggnaden. Deras vilja var att badhuset skulle vara en sådan plats för alla, och att det skulle bibehålla möjligheten för dem att finnas där utan att på ett besvärande sätt behöva exponeras för andras blickar. De valde ett samarbete med konstnären Maider Lopez som skapat ett rörligt konstverk, där flyttbara växter kan grupperas på olika sätt och därmed skapa olika karaktärer av genomsiktighet. Det konstnärliga arbetet kan genom att ha integrerat mångfald bidra till att fler vågar och vill använda sig av badhuset som ett offentligt rum.

De unga på Tyrolen i Tynnered, ville återta området kring sin fritidsgård. Med åtgärder för ökad trygghet och ljus ville de att vägen till och från fritidsgården, från det kringliggande bostadsområdet och från spårvagnshållplatsen, åter skulle bli en säker väg till dess aktiviteter, inte minst kreativt skapande inom dans och slam poetry. Deras uppfattning var att kommunen inte lyssnade på dem. Tjänstepersoner inom stadsdelen hade uppmärksammat detta och sökte därför till *Konst händer*. Men de unga ville inte ingå något samarbete med kommunen. Statens konstråd valde efter övervägande och samråd med kommunen att låta de unga själva äga projektet, utan kommunal representation i projektgruppen. Aleksandra Stratimirovic, specialist på ljus, valdes för det konstnärliga samarbetet. Processen synliggjorde både de ungas kapacitet och möjligheterna att genom konst både aktivera platsen och öka tryggheten i utemiljön. Detta ledde till att den kommunala satsningen Trygg Vacker Stad Göteborg valde att tidigarelägga en planerad upprustning av bostadsområdets utemiljöer, bjuda in de unga som expertkompetens i projektgruppen för det arbetet och gå in med ytterligare finansiering. Den konstnärliga gestaltningen kunde därmed, på de ungas initiativ, expandera till hela områdets utemiljöer.

Tillvarata nyanländas kompetens

Flera av platserna för *Konst händer* arbete präglas av språklig och etnisk mångfald. Många boende har kommit till bostadsområdena som flyktingar bara under de senaste åren. Här finns kunskap, erfarenhet och kompetens att tillvarata, vilket särskilt lyftes på två av *Konst händer* platser; Hageby och Prästholmen.



Konst händer Prästholmen, 2018 Foto: Ricard Estay

I Prästholmen, Boden, har arkitekten Sandi Hilal skapat verket *Al Madhafah/The Living Room*. Verket har en fysisk del, en ombyggd lägenhet i ett flyktingboende. Men det blir till först med bruket av lägenheten som vardagsrum för flyktingar och andra som i sina boenden, eller brist på boenden, berövats möjligheten att vara värdar och bjuda in gäster till umgänge. Verket är tillkommet i nära samarbete med nyanlända och konsthallen Havremagasinet, och med stöd av BodenBo och Forsvarsmuseum Boden. Arbetet har möjliggjort för flyktingar att själva vara värdar och utöva värdskap, och skapat möjlighet för fler möten mellan nya och gamla Bodenbor. Dessutom är det ett exempel på hur kommuner kan finansiera konstnärligt arbete utan stöd av enprocenstregeln.

I Hageby, Norrköping, kom ansökan om samarbete från en grupp nyanlända arkitekter och ingenjörer, knutna till Portalen, ett centrum för arbete och integration. Under den fördjupade undersökningsfasen stod klart att de genom ett professionellt konstnärligt samarbete ville skapa ett communitycenter för gamla och nya Hagebybor. MAP Architects valdes till samarbetet för sin erfarenhet av att leda byggen mellan amatörer och proffs, vilket här var en stark önskan. Den tomtmark som upplåtits för bygget visade sig vid byggstart vara porös och förorenad. Den utdragna processen prövade tålamodet för inte minst Portalen, som emellertid använde tiden till att knyta kontakter inför programmeringen av den skulpturala, innovativa träpaviljong för möten och evenemang för alla Hagebybor som byggs 2019.

Kulturarvet

Indirekt har kulturarvet varit fokus på nästan samtliga platser där *Konst händer* ägt rum. Boende har som referensram i projekten framhållit kvaliteter värda att tillvarata i dessa bostadsområden, till exempel bebyggelse, trafikseparering och grönska. I *Konst händer* Råby stod dock kulturarvet i direkt fokus i hela projektet.



Konst händer Råby, 2018 Foto: Ricard Estay

I Råby, Västerås, ville Konstfrämjandet Västmanland bygga vidare på det immateriella kulturarvet: En konstutställning som blev startskottet för den svenska diskussionen om barns konst till kultur. Palle Nielsen hette konstnären bakom utställningen som hette *Modellen*.³⁷ Verket köptes från Moderna museet av en boende på Råby 1968, då Råby var nybyggt. Konstnären Michael Beutler valdes för ett samarbete som resulterade i ett tredelat verk: En verkstad, en festival och ett permanent konstverk: The Shrine. Verkstaden höll öppet somrarna 2017 och 2018, och lockade många tiotals små och stora barn till en rad aktiviteter som syftade till att skapa regler för en Råby Planet Festival. Festivalen genomfördes sommaren 2018. Spel, spelregler och utrustning förvaras nu i The Shrine så att festivalen på nytt kan aktiveras då boende så önskar. Även här är den deltagarbaserade processen en oskiljbar del av verket som för varje gång det iscensätts kan nå nya målgrupper.

Lyssna fram tysta röster

Två samarbeten som initierats av kommuner handlade på olika sätt om att lyssna fram röster inom civilsamhället som annars inte hörs. Genom konstnärliga metoder ville kommunerna försöka bli mer uppmärksamma på värden de annars riskerade att förbise. För Statens konstråd blev projekten en möjlighet att utveckla konstnärliga metoder.

³⁷ Med immateriellt kulturarv avses kulturarv som inte går att fysiskt ta på och som lever och överförs mellan människor, till exempel traditioner, musik och berättelser.



Konst händer Gamlegården, 2018 Foto: Fredrik Persson

Gamlegården, Kristianstad, präglades vid *Konst händer*'s start av en mycket hög omflyttning. ABK Kristianstadbyggen och Urbana hembygdsgården ville genom ett konstnärligt samarbete försöka stärka sitt integrationsfrämjande arbete. Under den fördjupade undersökningsfasen prövade Statens konstråd att genomföra ett performativt, tillfälligt verk som metod för att undersöka förutsättningarna att arbeta konstnärligt på plats: Miriam Lefkowitz verk *Walk Hands Eyes*. Därefter anlätades Johan Tirén och Anna Högberg som konstnärer för sin beprövade kompetens att skapa relationer. Den nyfikenhet som det tillfälliga verket hade väckt förvaltade de i en process av bland annat workshops och arkeologiska utgrävningar tillsammans med boende. Under samtalen framkom en övertygelse om att fler än dem som bor på Gamlegården måste ändra på sig för att området ska kunna förändras, och att förändring krävs på flera nivåer i samhället. I konstnärernas tolkning, *Förvandlingen*, gestaltas detta genom att ljuset från en fysisk strålkastare på plats i regeringskvarteren riktas mot Rosenbad, varje gång en särskild lampa tänds i en tonårings rum i Gamlegården.

Konst händer Amiralstaden, Malmö, utgick från Malmö stads största stadsutvecklingsprojekt som syftar till att krympa avståndet mellan Rosengård och Malmös centrum. Fokus var att hitta vägar för att bevara berättelser som riskerar att försvinna när det nya tar plats. Det konstnärliga resultatet är ett ljudverk, *De som sår*, som utgår från Navets odlingsområde i området och en äldre kvinnas berättelse om odling, flykt och att slå rot. Konstverket är ett platsspecifikt hörspel, tillkommet i samarbete mellan Saga Gärde, konstnär, Athena Farrokhzad, poet, och David Gülich, musiker, och är tänkt att placeras i området för nya Station Rosengård, Amiralstadens geografiska centrum. Vilken betydelse verket kommer att få i detta större rum återstår att se.

OFÖRUTSEDDA KONSEKVENSER AV ARBETET

Arbetet med *Konst händer* har gett oförutsedda konsekvenser som påvisar både konstens betydelse för gestaltad livsmiljö och hur konst kan stärka sociala värden.

Inte minst har relationer mellan människor stärkts på de olika platserna. Som en av de medverkande uttrycker det i Katarina Vikars radioreportage om *Konst händer* Jordbro: "Det bästa med projektet är att vi blivit vänner".

Konsten har också fungerat som katalysator inom större stadsutvecklingsprojekt, genom att initiera både förändringar av pågående projekt och helt nya satsningar.

I Hageby, Norrköping förvandlades en gräsyta till en park, som resultat av *Konst händer*s arbete med nyanländas efter deras ansökan om att skapa en ny mötesplats.

I Tynnered tidigarelade kommunen upprustningen av en sliten utemiljö och anlidade personer ur *Konst händer*s projektgrupp som experter. Några av dem erbjöds dessutom arbete inom kommunen under denna period. *Konst händer* Tynnered har antagits som en fallstudie (case) inom Jämlikt Göteborg, som genomför en logik-kedjestudie inom ramen för sitt fokusområde 4: Skapa hälsofrämjande och hållbara livsmiljöer.

I Malmö har fastighets- och gatukontoret integrerat barnens teckningar som material för sitt kommande upprustningsarbete i stadsdelen Lindängen, efter att de i *Konst händer* besvarat frågan; Vad skulle få dig att vilja stanna en halvtimme i centrum?

I Mellanstaden/Kungsmarken, Karlskrona, har de tillfälliga fartgupp som konstnären och boende utverkade tillstånd för att installera tillfälligt i samband med en festival, idag permanentats. Farthindren gör att bilar och bussar kör långsammare förbi entréområdet till mötesplatsen Panncentralen så att det kan användas som ett litet torg.

I Råslätt har det kommunala bostadsbolaget Vätterhem valt att tillsammans med konstnärgruppen MYCKET bygga vidare på det konstnärliga samarbetet mellan Johanna Billing och Mix Dancers. De har skapat en dansplats i området, där de offentliga rummen tidigare inte har erbjudit plats för unga tjejer.

I Tjärna ängar, Borlänge bjöd konstnären Lina-Sofia Lundin och Statens konstråd in företrädare för flera olika kommunala förvaltningar till processen. Det resulterade i att Borlänge Energi valde att integrera den konstnärliga processen i utvecklingen av stadsdelens nya park. Invånarna kunde därigenom direkt påverka parkens gestaltning och innehåll.

Vi vet också att *Konst händer* haft oförutsedda effekter på andra sätt. Informationsträffarna under utlysningssperioden samlade olika lokala aktörer som där upptäckte att de hade gemensamma intressen. I ett antal fall resulterade det i samarbeten som aktörerna kunde ta vidare utan stöd från *Konst händer*.

Det är också glädjande att notera att åtminstone en av invånarrepresentanterna i *Konst händer* inspirerades till att söka till en konstnärlig utbildning och nu har antagits vid Kungl. Konsthögskolan.

KONKRETA RÅD TILL ANDRA

Statens konstråd har under åren med *Konst händer* fått möjlighet att samla en mängd viktiga erfarenheter och lärdomar både från oväntade framsteg och från motgångar i arbetet. Dessa har redan på olika sätt påverkat myndighetens arbete inom andra projekt. De ingår också som en del i Statens konstråds fortsatta arbete med att förmedla lärdomar från uppdraget till andra aktörer som ska genomföra framtida satsningar.

Vi har här sammanställt konkreta råd för arbete med konst och gestaltning av gemensamma miljöer i samarbete med civilsamhället.

Var tydlig från början

I projekt där offentliga aktörer vill involvera invånare eller civilsamhälle är det avgörande att så tidigt som möjligt etablera ömsesidiga och varaktiga förtroenden. En viktig förutsättning är att redan från projektets början söka undvika missförstånd och sätta realistiska förväntningar hos alla ingående parter. Därför är det avgörande att redan i projektets start tydliggöra

- Den konstnärliga friheten,
- Övriga förutsättningar i projektet,
- Projektets avgränsningar,
- Målsättningar för projektet,
- Förväntade resultat eller avsaknaden av sådana,
- Budget och fördelning av finansiellt ansvar,
- Ingående parter och medarbetares respektive roller i projektet, och
- Fördelning av mandat och ansvar.

Säkerställ lokalt ägandeskap

Upplevelse av tillräckligt lokalt ägandeskap är viktigt i arbetet med det lokala civilsamhället, både för genomförandet, för att resultatet ska bli relevant för invånarna, även på lång sikt.

- Skapa om möjligt förutsättningar för civilsamhället att ta initiativ och/eller formulera frågan. Säkerställ annars att frågan har verklig lokal förankring.
- Överför om möjligt en del av beslutsmandaten till samarbetsparter i civilsamhället och/eller andra lokala aktörer.
- Tillsätt lokala projektgrupper. Tydliggör deras mandat och förväntningarna på resultat. Arvoda om möjligt deras medverkan.
- Anpassa arbetssättet så att det passar civilsamhällets tider och möjligheter att engagera sig. Förenkla om möjligt ansökningsprocesser, avtalsskrivningar, återrapporteringar och andra krav så att även mindre erfarna organisationer inom civilsamhället får reell möjlighet att delta i alla delar av processen.

Säkerställ tid

Processer som involverar flera olika aktörer måste få ta tid. Det behöver finnas utrymme för både medarbetare och involverade lokala parter att ta sig tid för att förstå och fördjupa sammanhanget vid projektets start och kunna ifrågasätta aspekter av arbetet under processens gång.

- Låt eventuella ansökningsprocesser ta tid så att även mindre organisationer i civilsamhället hinner både uppmärksamma och formulera svar.
- Låt förberedelsefasen ta tid. Det säkrar tillräcklig förståelse för förutsättningarna och bidrar till stabilitet och långsiktighet.
- Ge utrymme för fördjupad undersökning på plats.
- Skapa möjlighet att vid behov börja om eller ändra riktning i projektet.

Lyssna på riktigt

Lärande måste vara ömsesidigt. Säkra att alla ingående parter lyssnar på varandra, har respekt för varandras olika möjligheter att medverka och ta ansvar och respekterar varandras olika expertis.

- Verka för att deltagarna i den lokala projektgruppen ska lära känna och förstå varandra
- Var öppen för förändringar av den egna organisationens arbete
- Använd vid behov en extern facilitator om det uppstår kommunikationsproblem mellan de lokala parterna.

Var närvarande

Närvaro på plats stärker ömsesidig förståelse för de olika önskemål och förutsättningar i arbetet som parterna går in med. Det ger möjlighet att uppnå ömsesidigt förtroende och tillit, vilket är en

förutsättning både för genomförande och långsiktighet. Dessutom stärker närvaron den konstnärliga processen genom att den kan bli mer specifik. Säkra hög närvaro genom att:

- Säkra att curator/projektledare deltar vid alla avgörande steg under processen och i så hög utsträckning som möjligt däremellan,
- Möjliggöra att konstnären är på plats så mycket som möjligt, till exempel genom residens eller annars genom återkommande besök, och
- Tillsätta lokala projektgrupper som kan ge röst åt projektet även när varken curator/projektledare eller konstnär är där.

Bjud in fler

Att under processens gång bjuda in även andra aktörer än samarbetsparter till processen kan bredda det lokala intresset. Det kan medföra att andra aktörer är beredda att ta resultatet vidare.

- Identifiera andra relevanta aktörer på platsen.
- Bjud in till presentationer av projektet tillsammans med konstnär och civilsamhälle.
- Arbeta aktivt för att presentera projektet även för förvaltningar, bolag och kommunala beslutsorgan som inte är involverade.

FÖR FRAMTIDEN

Här presenterar vi de slutsatser och utvecklingsmöjligheter vi ser efter att ha genomfört regeringsuppdraget *Konst händer*.

SLUTSATSER

I regeringssatsningen *Konst händer* har Statens konstråd producerat konkreta exempel på hur gestaltad livsmiljö kan förverkligas i praktiken. Resultaten visar på vikten av att inkludera både civilsamhälle och konstnärliga metoder. Här följer en sammanställning av de viktigaste slutsatserna.

Konstnärlig kvalitet

Ges konsten utrymme att vara en dynamisk, fri och obunden kraft kan den uppnå hög kvalitet. När konsten är specifik kan den också bidra till generella effekter.

Invånarinflytande

Vid konst och gestaltning i boendemiljöer kan process och resultat både få större relevans och högre kvalitet om utgångspunkten är invånarnas vilja, röster och val av plats och situation. Det blir då möjligt att tillvarata avgörande kompetens lokalt och samtidigt tillföra hög konstnärlig kompetens.

Samarbete över tid mellan invånare, civilsamhälle och konstnärer ger kunskapsutveckling och bidrar till varaktig förändring på platsen. *Konst händer* visar också hur samarbete med civilsamhället kan utveckla även offentliga aktörers verksamhet, såväl statliga myndigheters som kommunala organs.

Det finns dock inte ett enda civilsamhälle. Därför går det inte att göra anspråk på att arbeta med hela civilsamhället. Vem som definierar respektive representerar civilsamhället måste få vara olika på olika platser. Detta måste tidigt göras tydligt i varje process.

Stadsutveckling

På grund av konstens fria roll och konstnärers prövande anslag är konsten särskilt intressant i arbetet där gestaltungsfrågan möter civilsamhället.

Genom metoden att redan från början utgå från boendes initiativ, går det ibland att säkra konstens plats tidigare än vad som annars brukar vara möjligt i planerings- och byggprocesser.

Konstnärligt arbete kan lyfta och synliggöra frågor och värden som annars inte alltid läggs på bordet när städer och bostadsområden omvandlas.

Genom att föra samman lokal kompetens ur civilsamhället med professionell kompetens inom planering, arkitektur, konst och kulturarv kan nya platser skapas och gamla förändras i samarbete.

Konstnärliga satsningar och processer kan inspirera och aktivera andra aktörer och därmed bli katalysatorer för fler lokala satsningar.

Offentliga resurser

Regeringssatsningen har möjliggjort arbete med konst i de gemensamma rummen, på platser där detta annars sällan är möjligt. *Konst händer* har visat på utvecklingsbara vägar för hur offentliga medel, såväl statliga som kommunala, kan finansiera konst, även där enprocentsregeln inte är tillämplig.

Under projektperioden har det också blivit tydligt att statliga satsningar om de samordnas kan uppnå större effekt och mer långsiktighet. Genom att Statens konstråd och Kulturrådet fick kompletterande

uppdrag blev det till exempel möjligt för staten att vid ett och samma tillfälle möta civilsamhällets olika behov av kulturella och konstnärliga satsningar i vissa bostadsområden. Ett annat konkret exempel är hur arbetet med att skapa en ny mötesplats i Hageby kunde stärkas genom den kombinerade närvaron av både *Konst händer* och Boverkets stöd för upprustning av utemiljöer.

Satsningen har också visat att när staten vågar ge civilsamhället egenmakt, vågar fler göra detsamma.

En förutsättning för genomförande och långsiktighet av statliga satsningar som *Konst händer* är god samverkan med kommuner, allmännyttan och andra kommunala aktörer som äger mark och kan ta förvaltningsansvar för färdiga konstverk. Kommunerna har visat stort intresse och engagemang. Dock har det ibland varit strukturellt svårt för dem att hitta vägar för att gå in med ekonomiskt stöd i projekten.

UTVECKLINGSMÖJLIGHETER

Fortsatt kunskapsutveckling

De erfarenheter, lärdomar och metoder som har utvecklats genom *Konst händer* tar Statens konstråd vidare i sin verksamhet, dels genom förändrade curatoriska processer på myndigheten och dels som en del av regeringsuppdraget *Kunskapsutveckling för offentlig konst och gestaltning av gemensamma miljöer (2018–2020)*. Efterfrågan på vidareutveckling och spridning av metoder och kunskap är dock så pass stor hos såväl kommunala som andra aktörer, att det redan nu är uppenbart att den kommer att behöva bemötas med särskilda insatser även efter 2020. Frågan om fortsatt finansiering av kunskapsutveckling och spridning bör ses över.³⁸

Gestaltad livsmiljö

I samverkan med de statliga myndigheter och fastighetsbolag som direkt berörs av politikområdet Gestaltad livsmiljö kommer Statens konstråd också att betona vikten av, och aktivt verka både för civilsamhällets delaktighet och de konstnärliga metodernas potential i de processer som ligger till grund för gestaltning av samhällets gemensamma miljöer. Både konst och invånarinflytande måste ingå som självklara delar i Gestaltad livsmiljö.

Konst till alla

Statens konstråd kommer också att verka för större möjligheter att arbeta med konst på platser där det offentliga sällan initierar nybyggnads- eller stadsbyggnadsprojekt och enprocentsregeln därför inte är användbar. Det kan till exempel gälla avfolkningsorter. Även invånarna på dessa platser förtjänar konst. Behovet av att identifiera, analysera och utveckla modeller för alternativ finansiering både inom och utanför enprocentsregeln är därför stort. Idag saknas dock resurser för att möta detta behov. *Konst händer* visar att ytterligare resurser skulle kunna ge både mer konst och möjligheter för invånarna att direkt påverka sin närmiljö i hela landet.

³⁸ Statens konstråd har aviserat behov av fortsatt anslag för kunskapsutveckling efter 2021 i *Statens konstråds budgetunderlag 2020–2022*, DDnr: 1.1.5/ 2019:89, 2019-02-26.

BILAGOR

Bilaga 1. Regeringsbeslut den 2015-06-25: Uppdrag till Statens konstråd att förbereda en satsning på kulturverksamheter i vissa bostadsområden med inriktning på konstnärlig gestaltning, dnr Ku2015/01873/KI.

Bilaga 2. Regeringsbeslut den 2016-12-20: Regleringsbrev för budgetåret 2016 avseende Statens konstråd, dnr Ku2015/02965/LS (delvis).

Bilaga 3. Intresseanmälan *Konst händer* – samarbete kring konst i miljonprogrammets gemensamma platser.

Bilaga 4. Projektorganisation *Konst händer*.

Bilaga 5. Förteckning över under förberedelsearbetet rådfrågad expertis.

Bilaga 6. Särtryck ur kommande publikation om konstprojekten "*Konst händer – en regeringssatsning på Konst i miljonprogrammet 2016–2018*" (under arbete).

Bilaga 7. Minnessticka med samtliga dokumentationsfilmer om *Konst händer* som producerats av Statens konstråd och lagts upp på Statens konstråds YouTube-kanal, samt ett urval av de press- och medieinslag som under uppdragsperioden föranletts av *Konst händer*.

Bilaga 8. Förteckningar över genomförda projekt och regional budgetfördelning



Regeringsbeslut **29**

2015-06-25

Ku2015/01873/KI

Kulturdepartementet

Statens konstråd
Box 45134
104 30 Stockholm

Uppdrag till Statens konstråd att förbereda en satsning på kulturverksamheter i vissa bostadsområden med inriktning på konstnärlig gestaltning

Regeringens beslut

Regeringen uppdrar åt Statens konstråd att förbereda en satsning på kulturverksamheter i vissa bostadsområden med inriktning på konstnärlig gestaltning 2016–2018. Satsningens innehåll ska utgå från de boendes behov och kunskap om platsen, och präglas av ett brett medborgarinflytande.

Syftet med satsningen är att skapa goda förutsättningar för ökat inflytande, delaktighet och utbud av kultur och konstnärlig gestaltning i vissa utvalda bostadsområden. Satsningen bör kunna nå alla åldersgrupper och är även en satsning för ökad demokratisk delaktighet. Som sådan bör den främst vända sig till områden med lågt valdeltagande.

Statens konstråd ska samråda med Statens kulturråd som ges ett motsvarande uppdrag när det gäller övrig kulturverksamhet, så att en statlig helhetssyn främjas inom satsningen.

I uppdraget ingår att

- förbereda satsningen och föreslå former för hur satsningen ska genomföras och följas upp,
- lyfta fram praktiska exempel på hur programmets olika miljöer kan berikas konstnärligt,
- lämna förslag på hur regeringens styrningsdokument bör formuleras,
- i samråd med Statens kulturråd föreslå en gemensam benämning på satsningen 2016–2018.

I regeringens ekonomiska vårproposition (prop. 2014/15:100) beräknar regeringen att tillföra totalt 170 miljoner kronor till en satsning på kultur och konstnärlig gestaltning i vissa bostadsområden, fördelat på 50

miljoner kronor 2016, 60 miljoner kronor 2017 och 60 miljoner kronor 2018. Av dessa medel bedöms den del som Statens konstråd ska ansvara för uppgå till 10 miljoner kronor 2016 och 12 miljoner kronor årligen 2017 respektive 2018.

För att satsningen ska kunna uppnå sitt syfte bedömer regeringen att det är viktigt att i nära samverkan med lokala aktörer och det civila samhället tillvarata det befintliga engagemanget i områdena. Den kunskap som byggts upp kring former för deltagande, demokratisk delaktighet och inflytande på kulturens arena och i andra sammanhang ska även tillvaratas. Satsningen ska präglas av mångfald, jämställdhet, tillgänglighet och en god geografisk spridning. De nationella minoriteternas kulturer ska beaktas. Satsningen bör så långt som det är möjligt inrymmas i myndighetens plan för jämställdhetsintegrering 2016–2018.

Satsningen ska följas upp av Statens kulturråd och Statens konstråd på nationell nivå. För att åstadkomma en helhetssyn på alla delar i den övergripande satsningen på kultur i vissa bostadsområden ska Statens kulturråd anlita ett externt processtöd. Processtödet ska även användas för Statens konstråds uppdrag och utformas i dialog med myndigheten. Satsningen ska också utvärderas.

En delredovisning ska lämnas till Regeringskansliet (Kulturdepartementet) senast den 13 november 2015.

Skäl för regeringens beslut

I Sverige finns en god regional spridning av kulturverksamheter i hela landet, vilket bidrar till attraktiva livsmiljöer. Regeringen har dock uppmärksammat behoven av kultur- och demokratifrämjande insatser i vissa bostadsområden runt om i landet. Denna satsning är ett sätt att vidareutveckla kulturens och kulturarvets betydelse för fortsatt hållbar samhällsutveckling och ett ökat demokratiskt engagemang, dvs. för ett Sverige som håller i hop.

Regeringen föreslår i proposition vårändringsbudget (prop.2014/15:99) en förstärkning av Statens kulturråds förvaltningsanslag med 1 250 000 kronor och av Statens konstråds förvaltningsanslag med 750 000 kronor för att förbereda en satsning på kulturverksamhet i vissa bostadsområden. Statens konstråds del av satsningen är att genom konstnärlig gestaltning i dessa områden bidra till att skapa platser för möten och mer engagerande boendemiljöer för alla. Syftet är också att samverka och deltagandet i processerna ska bidra till samhörighet och ökad demokratisk delaktighet.

Sedan 1960-talet har ett flertal satsningar gjorts för att höja den arkitektoniska och konstnärliga kvaliteten i bostadsområdena. År 1996

fick Statens konstråd ett vidgat uppdrag att utveckla formerna för konstnärlig gestaltning av offentliga miljöer, även i icke-statliga miljöer, som t.ex. bostadsområden. I uppdraget *Samverkan om gestaltning av offentliga miljöer* (2010–2013) fick Statens konstråd, Boverket, Riksantikvarieämbetet och Statens centrum för arkitektur och design i uppdrag att samverka för att utveckla och stärka en helhetssyn i planeringen och gestaltningen av offentliga miljöer. Uppdraget är nu integrerat i Statens konstråds ordinarie verksamhet.

Det är viktigt att ta tillvara såväl det befintliga engagemanget i områdena som nationell och internationell expertis inom konstnärlig gestaltning. I grunden för Statens konstråds uppdrag finns en demokratisk ambition och en tro på att konsten är en viktig del i samhällsbygget och att den ska vara tillgänglig för alla. Statens konstråd har viktiga erfarenheter av att arbeta i boendemiljöer samt att arbeta med medborgardialog, samverkan, metodutveckling och kompetensöverföring.

Närmare om uppdraget och dess inriktning

Statens konstråd ska, i bred dialogprocess, arbeta fram praktiska exempel på hur utvalda områden kan berikas konstnärligt.

Inom ramen för uppdraget ska Statens konstråd

- ta tillvara lokala initiativ som redan finns med koppling till uppdragsområdet; för att skapa delaktighet och stark lokal förankring ska insatserna genomföras tillsammans med de lokala aktörerna (boende, föreningar, kommuner och fastighetsägare, m.m.),
- utveckla de unika och befintliga värdena i boendemiljöerna,
- genomföra insatser i olika format: permanent konstnärlig gestaltning, tillfälliga insatser och längre insatser i syfte att främja konstnärliga upplevelser, social interaktion och ett kreativt förhållningssätt,
- integrera ett jämställdhets- och mångfaldsperspektiv i insatsernas genomförande, både i beslut om medverkande konstnärer och med hänsyn till olika sociala och kulturella grupper i boendemiljöerna,
- ta tillvara befintlig kunskap om former för demokratiskt deltagande och processer för utformning av boendemiljöer.

Erfarenheter och kunskap från genomförandet av insatserna ska tas till vara, goda exempel ska spridas och metoder utvecklas så att lärdomar från insatserna kan förmedlas till andra aktörer som ska genomföra framtida satsningar.

Förutom samverkan med Statens kulturråd ska Statens konstråd, där så är lämpligt, samråda med Myndigheten för ungdoms- och civilsamhällesfrågor, Boverket, Riksantikvarieämbetet och andra berörda myndigheter samt kommunala aktörer. Statens konstråd ska även

samarbeta med Statens centrum för arkitektur och design kring forskning och kunskapsspridning.

Statens konstråd bör uppmärksamma att länsstyrelserna i Skåne, Stockholm, Västra Götaland och Kronoberg har i uppdrag att främja erfarenhets- och kunskapsutbyte om det sociala hållbara perspektivet inom urbant utvecklingsarbete. Vidare bör uppmärksammas att Boverket, tillsammans med fyra andra statliga myndigheter, har i uppgift att driva en plattform för hållbar stadsutveckling.

På regeringens vägnar

Alice Bah Kuhnke

Sarah Hurni Åsberg

Kopia till

Finansdepartementet/BA, OFA-K, OFA-SFÖ
Näringsdepartementet BT-PUB, BT-SUBT
Näringsdepartementet HT-HL, HT-RT, HT-ESR, HT-FF
Näringsdepartementet NV-KSR, NV-FÖF
Boverket
Konstnärsnämnden
Länsstyrelsen i Kronobergs län
Länsstyrelsen i Skåne län
Länsstyrelsen i Stockholms län
Länsstyrelsen i Västra Götalands län
Myndigheten för ungdoms- och civilsamhällesfrågor
Myndigheten för kulturanalys
Sametinget
Statens kulturråd
Nämnden för hemslöjdsfrågor
Riksantikvarieämbetet
Statens centrum för arkitektur och design
samtliga landsting
Sveriges Kommuner och Landsting
Folkets Hus och Parker
Ideell kulturallians
Riksteatern



Kulturdepartementet

Regeringsbeslut

11

2016-12-20

Ku2015/02965/LS(delvis)

Statens konstråd
 Box 45134
 10430 Stockholm

Regleringsbrev för budgetåret 2016 avseende Statens konstråd

Riksdagen har beslutat om Statens konstråds verksamhet för budgetåret 2016 (prop. 2015/16:1 utg.omr. 17, bet. 2015/16:KrU1, rskr 2015/16:85).

Regeringen beslutar att följande ska gälla under budgetåret 2016 för Statens konstråd och nedan angivna anslag.

VERKSAMHET

1 Mål och återrapporteringskrav

Särskild redovisning

Statens konstråd ska i årsredovisningen särskilt redovisa:

- antalet ansökningar om konst till befintliga lokaler som antagits respektive avslutats under året,
- antalet ansökningar vars väntetid överstiger ett år,
- antalet konstprojekt fördelade på statligt respektive icke-statligt lokalbruk, och
- antalet verk i lager samt antalet verk som lagerhållits längre än tre år.

Utställningsersättning

Statens konstråd ska mot bakgrund av gällande avtal mellan staten och berörda konstnärorganisationer om konstnärers medverkan och ersättning vid utställning av konstverk särskilt redovisa utbetalda ersättningar till konstnärer som gjorts i enlighet med avtalet.

Prognoser 2016–2020

Statens konstråd ska redovisa utgiftsprognoser för 2016–2020 vid nedanstående prognostillfällen. Prognoserna ska kommenteras utförligt både i förhållande till föregående prognostillfälle och i förhållande till budgeten. Prognoserna lämnas i Hermes enligt instruktion från Ekonomistyrningsverket. Utgiftsprognoserna lämnas senast

- 19 februari
- 3 maj
- 26 oktober

Sponsring

Statens konstråd ska särredovisa eventuella sponsringsintäkter i not till resultaträkningen.

Bidragsintäkter

Statens konstråd ska redovisa fördelningen av eventuella bidragsintäkter mellan statliga bidrag, icke-statliga bidrag respektive bidrag från mellanstatliga organ i not till resultaträkningen.

Resultatredovisning

Utöver vad som framgår av bestämmelserna i 3 kap. förordningen (2000:605) om årsredovisning och budgetunderlag ska Statens konstråd definiera och redovisa de kvalitativa aspekterna av verksamhetens resultat.

3 Uppdrag

Organisationsstyrning

Statens konstråd har i enlighet med tidigare uppdrag om jämställdhetsintegrering redovisat en plan för hur myndigheten avser bedriva arbetet med jämställdhetsintegrering under 2015-2018 i syfte att verksamheten ska bidra till att nå de jämställdhetspolitiska målen. Myndigheten ska redovisa åtgärder och resultat av arbetet med jämställdhetsintegrering i myndighetens årsredovisning för 2016-2018. Myndigheten ska även lämna en delredovisning i särskild ordning den 22 februari 2018, och då beskriva och analysera resultatet av genomfört arbete 2015-2017.

Kulturverksamhet i vissa bostadsområden

Statens konstråd ska arbeta med satsningen *Äga Rum* genom produktion av praktiska exempel, utveckling av metoder samt kunskapsspridning om hur vissa bostadsområden kan berikas konstnärligt. Satsningen ska genomföras i bred dialogprocess med de lokala aktörerna. Uppdraget ska genomföras enligt de riktlinjer som anges i det regeringsuppdrag som beslutades

den 2015-06-25 (Ku2015/01873/KI) och enligt de förslag som lämnats i delredovisningen till Kulturdepartementet den 13 november 2015. Medel för satsningen kommer från anslag 1:2 Bidrag till allmän kulturverksamhet.

FINANSIERING

4 Anslag

4.1 Tilldelade anslag/anslagsposter (belopp angivna i tkr)

Utgiftsområde 17 Kultur, medier, trossamfund och fritid

1:2 Bidrag till allmän kulturverksamhet, utveckling samt internationellt kulturutbyte och samarbete (Ramanslag)

<i>Disponeras av Statens konstråd</i>	8 301
ap.3 Kulturverksamhet i vissa bostadsområden (ram)	8 301

4:1 Statens konstråd (Ramanslag)

<i>Disponeras av Statens konstråd</i>	8 253
ap.1 Statens konstråd (ram)	8 253

4:2 Konstnärlig gestaltning av den gemensamma miljön (Ramanslag)

<i>Disponeras av Statens konstråd</i>	32 942
ap.1 Konstnärlig gestaltning av den gemensamma miljön (ram)	32 942

Villkor för anslag 4:2

ap.1 Konstnärlig gestaltning av den gemensamma miljön

Anslagsposten ska användas för direkta kostnader (fakturabelopp och kontraktsbelopp) för Statens konstråds konstprojekt.

Anslagsposten får belastas med högst 9 500 000 kronor för administration och genomförande av verksamheten.

4.3 Finansiella villkor

4.3.1 Finansiella villkor för anslag/anslagsposter

Utgiftsområde 17 Kultur, medier, trossamfund och fritid

Anslag/ap	Anslagskredit	Anslagsbehållning som disponeras 2016	Indrag av anslagsbelopp
1:2 Bidrag till allmän kulturverksamhet, utveckling samt internationellt kulturutbyte och samarbete			
ap.3	0	Inget	0
4:1 Statens konstråd			
ap.1	248	3 %	0
4:2 Konstnärlig gestaltning av den gemensamma miljön			
ap.1	988	3 %	0

Belopp angivna i tkr

Anslagssparandet prövas efter eventuell omfördelning av anslagssparande

Tabellen inkluderar anslagssparande och anslagskredit som i förekommande fall disponeras enligt 7 och 8 §§ anslagsförordningen (2011:223)

5 Övriga villkor

5.1 Låneram och krediter

Låneram (enl. 7 kap. 1 § budgetlagen)	1 500
Räntekontokredit (enl. 7 kap. 4 § budgetlagen)	827

Belopp angivna i tkr

5.2 Utbetalningsplan

Till Statens konstråds räntekonto i Riksgäldskontoret överförs enligt detta regleringsbrev medel enligt följande tabell:

Utbetalningsdatum	Belopp
2016-01-25	688
2016-02-25	688
2016-03-25	688
2016-04-25	688
2016-05-25	688
2016-06-25	688
2016-07-25	688
2016-08-25	688
2016-09-25	688
2016-10-25	688
2016-11-25	688
2016-12-25	685
Summa	8 253

Belopp angivna i tkr

Räntebärande anslag/anslagsposter som står till Statens konstråds disposition enligt detta regleringsbrev är:

4:1 ap.1 Statens konstråd

På regeringens vägnar

Alice Bah Kuhnke

Tanja von Brünken

Kopia till

Statsrådsberedningen, internrevisionen
Socialdepartementet/JÄM
Finansdepartementet/BA
Regeringskansliet förvaltningsavdelning, RK EKOL
Riksdagen, kulturutskottet
Riksrevisionen
Dansalliansen AB
Musikalliansen AB
Teateralliansen AB
Boverket
Ekonomistyrningsverket
Myndigheten för kulturanalys
Riksantikvarieämbetet
Riksarkivet
Riksgäldskontoret
Statens centrum för arkitektur och design
Statens kulturråd

INTRESSEANMÄLAN

KONST HÄNDER

– SAMARBETE KRING KONST I MILJONPROGRAMMETS GEMENSAMMA PLATSER

Statens konstråd söker för satsningen *Konst händer* samverka med civilsamhälle, kommuner och regioner för att gemensamt utforska hur konst och konstnärliga arbetsmetoder kan göra skillnad i miljonprogrammets gemensamma miljöer. Med denna utlysning vill vi få in intresseanmälningar från samarbetspartners för olika konstprojekt i miljonprogrammets bostadsområden i hela Sverige.

Bakgrund

Statens konstråd har fått i uppdrag av regeringen att främja kulturverksamheter i bostadsområden med lågt valdeltagande. Statens konstråd ska genom *Konst händer* samverka med regionala och lokala aktörer kring konst och konstnärlig gestaltning av gemensamma miljöer.

Statens konstråd kommer att genomföra *Konst händer* under perioden 2016-2018. För att uppnå långsiktighet kommer arbetet att fokusera på konst- och stadsbyggnadsprojekt på 7-12 orter med spridning över hela landet.

Vem kan skicka in en intresseanmälan?

Kommuner, regioner och civilsamhällets aktörer kan gemensamt eller enskilt skicka in en skriftlig intresseanmälan om samarbete med Statens konstråd. Civilsamhällets aktörer har i detta uppdrag definierats som:

- Etablerade civila aktörer som till exempel välgörenhetsorganisationer, etniska föreningar, hyresgästföreningar, koloniträdgårdar, samfällighetsföreningar, hembygdsföreningar, idrottsföreningar, konstnärsföreningar, privata stiftelser och andra institutioner som inte ingår i offentlig sektor.
- Andra aktörer som till exempel grupper av ungdomar, pensionärer, föräldrar med flera som är lokalt engagerade men som inte har organiserat sig genom föreningar eller stiftelser.

Vad ska intresseanmälan beskriva?

Intresseanmälan ska beskriva en situation (A), en plats (B1) eller ett större område (B2) som är viktigt att utveckla och förändra genom konst och konstnärliga arbetsmetoder. Hur detta kan beskrivas i intresseanmälan kan till exempel vara:

- A** Beskriv en angelägen situation: Till exempel att området saknar en självklar mötesplats, att barnen behöver en lekplats, att unga flickor vill ha någonstans att hänga, att unga pojkar behöver lugna vrår, att områdets kulturarv behöver lyftas fram, att bostadsområdets berättelser behöver tillvaratas bättre, att hemmavarande vuxna behöver komma ut oftare eller att bostadsområdet inte har någon offentlig konst.
- B1** Beskriv en tydligt avgränsad plats för samverkan: Till exempel ett torg, en mindre park, ett bibliotek eller ett gatuhörn som ni anser behöver förändras och utvecklas med konst och konstnärliga arbetsmetoder.
- B2** Alternativt beskriv ett större område som ni vill samverka kring: Till exempel ett programarbete eller ett planskede för storskaliga förändringar av stadsdelar, kvarterskomplex, grönområden eller centrumbildningar där konst och konstnärliga förhållningssätt är viktiga.

En fördjupad undersökning på 10-15 platser föregår det slutgiltiga valet av platser. I cirka en tredjedel av de 7-12 konstprojekten som kommer att genomföras planerar Statens konstråd att arbeta med stadsbyggnads- och stadsomvandlingsprojekt.

Vilka uppgifter ska intresseanmälan innehålla?

Skriv intresseanmälan med stöd av punkterna under avsnitt 1-5 nedan.

1. UPPGIFTER OM ANSÖKANDE AKTÖR
 - Namn på ansökande aktör från civilsamhället och/eller kommun, region eller fastighetsägare
 - Ansvarig kontaktperson
 - Postadress
 - E-post
 - Mobiltelefon
 - Organisationsnummer (om sådant finns)
 - Kort beskrivning av verksamheten (max 1 000 tecken inklusive mellanslag)

2. UPPGIFTER OM EV. MEDSÖKANDE

- Namn på kommun, region eller fastighetsägare och/eller aktör från civilsamhället
- Namn på projektansvarig
- Postadress
- E-post
- Mobiltelefon
- organisationsnummer

3. BESKRIVNING AV SITUATION

- Beskriv kort den situation som samverkan är tänkt att utgå från (max 1 000 tecken inklusive mellanslag) och motivera varför den är viktig. Jämför med punkt A ovan.
- Beskriv för projektet befintlig lokal samverkan om den finns.
- Skicka gärna med bilder som visar eller på annat sätt beskriver den nuvarande situationen.

Punkterna ovan ska sammanställas och skickas in som en PDF. PDF-dokumentet får väga högst 100mb.

4. BESKRIVNING AV PLATS ELLER OMRÅDE

- Beskriv kort den plats eller det större område som samverkan är tänkt att utgå från (max 1 000 tecken inklusive mellanslag) och motivera varför den är viktig. Jämför med punkt B1, alternativ B2, ovan.
- Om det är betydelse för intresseanmälan, bifoga gärna med fastighetsbeteckning/-ar med ort och adress samt fastighetsägare för platsen eller det område som är aktuellt för samverkan.
- Beskriv för projektet befintlig lokal samverkan om den finns.
- Skicka gärna med bilder eller kartor som visar eller på annat sätt beskriver den nuvarande platsen.

Punkterna ovan ska sammanställas och skickas in som en PDF. PDF-dokumentet får väga högst 100mb.

Urvalsprocess och beslut om samverkan

Besked om eventuellt samarbete lämnas senast 6 veckor efter att ansökningstiden om samarbete med Statens konstråd har löpt ut. Inkomna intresseanmälningar bereds av Statens konstråd tillsammans med en referensgrupp.

Kriterier för bedömning av intresseanmälningar

Intresseanmälningarna bedöms utifrån följande kriterier:

- Konstnärlig potential
- Platsens potential
- Potential för lokal samverkan
- Ekonomisk genomförbarhet
- Långsiktighet

I stadsbyggnads- och stadsomvandlingsprojekten kan även möjligheter till samverkan mellan olika kompetenser komma att vägas in.

Arbetsprocess för samverkan

Under förutsättning att intresseanmälan beviljas kommer samverkan att genomföras i två steg.

1. **En fördjupad undersökning:** En fördjupad undersökning föregår det slutgiltiga valet av platser och projekt för genomförande. Undersökningen sker på 10-15 platser och görs av sökande part med stöd av en projektledare från Statens konstråd. Undersökningen ska resultera i en preliminär projektplan med budget och utgör grund för eventuellt samarbetsavtal mellan parterna. Undersökningens syfte är att tydliggöra grundförutsättningarna för genomförande av det projekt som beskrivs i intresseanmälan – som målsättningar, organisation, ekonomi och tidplan. Sökanden ansvarar för att skriva projektplanen. För aktörer i civilsamhället som verkar ideellt kan Statens konstråd arvoda viss tid för utredning och skrivande. Undersökningsfasen beräknas ta 8-12 veckor från beviljad intresseanmälan till inskickad projektplan.
2. **Avtal om genomförande av projektet:** Med utgångspunkt i den projektplan och budget som tas fram i den fördjupade undersökningen fattar Statens konstråd beslut om 7-12 platser för genomförande. Statens konstråd och antagen sökande part tar gemensamt beslut om att teckna avtal om genomförande av projektet. Avtalet reglerar projektets genomförande och ansvarsfördelning vad gäller ekonomi, tidplan, bemanning, uppdrag till konstnärer, kommunikation med mera.

Finansiering

Samtliga samarbeten förutsätter någon form av samverkan avseende finansiering, arbetsinsatser och/eller ansvarstagande. Hur denna kommer att se ut bestäms av varje projekts specifika förutsättningar. Stadsbyggnadsprojekten förutsätter en medfinansiering om minst 50 procent. Finansieringen av projekten utreds i den fördjupade undersökningen som beskrivs ovan.

OBS! Sista ansökningsdag för intresseanmälan och adress till Statens konstråd

Intresseanmälan ska undertecknas av ansökande part och vara Statens konstråd tillhanda senast den 1 mars 2016. OBS! namnteckningen måste vara vidimerad av två personer. Ladda upp intresseanmälan i PDF-format på: statenskonstrad.se/konst-hander.

Besked om eventuellt samarbete lämnas senast 6 veckor efter att ansökningstiden om samarbete med Statens konstråd har löpt ut. Inkomna intresseanmälningar bereds av Statens konstråd tillsammans med en referensgrupp.

TIDSAXEL

KONST HÄNDER 2016 2017 2018

JAN		
FEB	UTLYSNING 18 FEB-1 MAR	* SKISSFAS AVSLUTAS * START PRODUKTIONSFASE PERMANENTA PROJEKT
MAR	UNDERSÖKNINGS- PLATSER KLARA	PRODUKTION PÅGÅR Mars 2017-Dec 2108
APR		
MAJ		
JUN	PROJEKTPLATSER KLARA	
JUL		
AUG		INVIGNINGAR
SEP		
OKT		
NOV	SKISSUPPDRAG	
DEC		SLUTFAS

Mer om Statens konstråds uppdrag finns att läsa på:
statenskonstrad.se/konst-hander

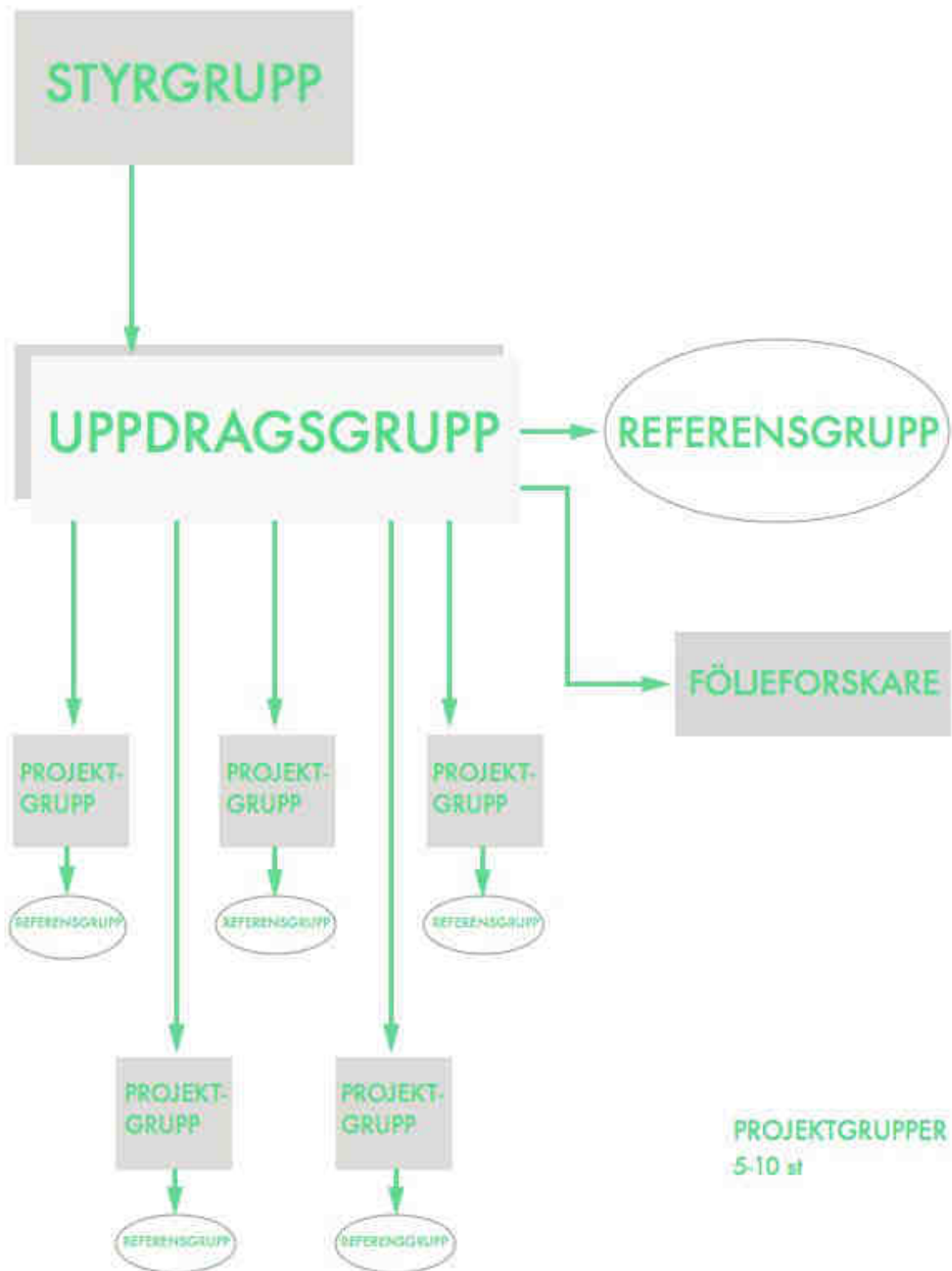
Om statens konstråd

Statens konstråd utvecklar sammanhang där samtidskonst och offentliga rum möts. Statens konstråd producerar permanenta och tillfälliga konstprojekt i offentliga miljöer och konstnärlig medverkan i stadsutvecklingsprojekt, samt sprider kunskap och erfarenheter vidare i Sverige och utomlands.

Konst händer är en del av regeringssatsningen Åga rum. Genom en ökad satsning på konst- och kulturverksamheter i vissa bostadsområden med lågt valdeltagande, är syftet att stärka demokrati- och kulturinsatser i dessa områden. Ansvaret för att genomföra satsningen delas av Statens konstråd och myndigheten Kulturrådet. Kulturrådets uppdrag inom ramen för satsningen Åga rum är att fördela pengar till kulturverksamheter i vissa bostadsområden. För ansökningar som gäller strikt finansiering, kontakta Kulturrådet, kulturradet.se.

PROJEKTORGANISATION KONST HÄNDER

Organisationsplan



FÖRTECKNING ÖVER UNDER FÖRBEREDELSEARBETET RÅDFRÅGAD EXPERTIS

Statens konstråd har hösten 2015 anslagits 750 000 SEK för förberedelsearbetet av Regeringsuppdraget Kulturverksamheter i vissa bostadsområden. Statens konstråd har som metod för kunskapsinhämtning och uppdragsanalys fört en bred dialog med enskilda initiativtagare, lokala aktörer, föreningsliv, konstnärer, arkitekter, forskare, kommunala och regionala tjänstemän, samt möten med samtliga parter som utpekats i uppdraget. Lärandeprocessen har konkretiserats genom bland annat intern fortbildning i civilsamhällesfrågor och genom arrangemang av publika seminarier med fokus på Urban pedagogik

Förberedelsearbetet kan grovt indelas månadsvis enligt nedan:

Oktober-november: Delredovisningen av uppdraget går för synpunkter till Statens kulturråd samt samarbetsmyndigheterna för Samverkansuppdraget: Arkitektur- och Designcentrum, Boverket och Riksantikvarieämbetet.

December: Styrdokumentet för uppdraget antas av styrgruppen. Utlysningar förbereds i samarbete med samarbetsmyndigheterna för Samverkansuppdraget: Arkitektur- och Designcentrum, Boverket och Riksantikvarieämbetet. Synpunkter inhämtas från Myndigheten för civilsamhälles- och ungdomsfrågor samt vid behov annan nödvändig övrig och myndighets-expertis.

December 2015-januari 2016: Utlysningarna skickas ut efter riksdagsbeslut om regeringens budgetproposition. Projektbemanning säkerställs.

Statens konstråds kunskapsinhämtning fortgår hela hösten **2015**. Hittills under förberedelsearbetet har vi haft enskilda möten och gjort fördjupande intervjuer med följande personer:

Francisca Beckert, producent, Kista bibliotek

Jenny Berglund, vice byggchef, Svenska Bostäder

Emmy Bornemark, handläggare, MUCF

Jonna Bornemark, DeCoDe Konstfack, lektor i filosofi, Södertörns högskola

Kerste Broberg, enhetschef kulturstöd, kulturförvaltningen, Göteborgs stad Loulou Cherinet, konstnär

Claire Doherty, chef, Situations, Bristol

Emma Dominguez, aktivist

Kim Einarsson, curator, Konstfrämjandet

Gloria Esteban, festivalkommittén, Hammarkullen

Eric de Groat, chef Samlingar, Bibliotek, Forskning, Mötesplats och Kommunikation, Arkitektur- och Designcentrum

Ylva Gustavsson, chef Ylva Gustafsson Fria kulturlivet, film, bild och form, Västra Götalandsregionen

Maja Hammarén, konstnär, ICIA - Institute for Contemporary Ideas and Art

Per Hasselberg, konstnär, Konstfrämjandet

Björn Hellström, DeCoDe, Konstfack
Paula Hoffman, konstansvarig, Folkets hus och Parker
Saadia Husain, konstnär, Förorten i centrum med mera
Maria Håkansson, forskare, Urbana och regionala studier, KTH
Barbro Kristiansson, ansvarig bidrag till lokala resurscenter, MUCF
Lena Langlet, ansvarig dialogprojektet, Sveriges kommuner och landsting
Maria Lindeberg, förvaltningschef, Kultur- och fritidsförvaltningen, Haninge kommun
Elisabeth Lilja, gästforskare, Kulturgeografiska institutionen, Stockholms universitet
Matteo Lucetti, projektledare, Visible Art Award, Bryssel
Ylva Löwenborg, Regionchef Norra Norrland, Sensus Studieförbund
Leif Magnusson, verksamhetschef, Mångkulturellt Centrum
Ailin Mi, producent, Förorten i Centrum
Åsa Mårtensson, verksamhetschef, Haninge kulturhus
Calle Nathanson, VD, Folkets hus och Parker
Rasoul Nejadmehr, forskare kulturenheten, Västra Götalandsregionen
Daniel Nilsson, antikvarie, kulturmiljöenheten, Riksantikvarieämbetet
Katarina Nitsch, konstnär och föreläsare, Mejan Arc, Kungliga konsthögskolan
Jan Nordwall, generalsekreterare, Sveriges Hembygdsförbund
Kristoffer Odstam, ansvarig bidrag till lokala resurscenter, MUCF
Jonas Olsson, sakkunnig, Arkitektur- och Designcentrum
Karolina Pahlén, intendent rörlig bild, Borås konstmuseum
Henrietta Palmer, konstnärlig professor i Stadsbyggnad, Institutionen för arkitektur, Chalmers tekniska högskola. Tidigare professor i arkitektur, Mejan Arc, Kungliga konsthögskolan
Victoria Percovich Gutierrez, projektledare Innovationsplattformen, Miljöförvaltningen Malmö Stad
Suzanne Pluntke, byggnadsantikvarie, expert, Boverket
Lars Mikael Rataama, arkitekt och poet
Marika Reuterswärd, konsthallschef Kristianstads konsthall, Regionmuseet i Kristianstad
René León Rosales, forskare vid Mångkulturellt Centrum, postdoktor vid Institutionen för pedagogik, didaktik och utbildningsstudier, Uppsala universitet
Andreas Roth, Göteborg konst, tidigare kulturstöd, kulturförvaltningen, Göteborgs stad
Staffan Rydén, kulturchef, Västra Götalandsregionen
Mikael Sandberg, verksamhetschef, Folkets hus och Parker
Claudia Schaper, intendent Kristianstads konsthall, Regionmuseet i Kristianstad
Jessica Segerlund, processledare, Älvstranden Utveckling AB
Erik Stenberg, arkitekt, KTH
Jan Ström, verksamhetschef, Förorten i Centrum
Nazem Tahvilzadeh, forskare vid Mångkulturellt Centrum och Urbana och regionala studier, KTH
Nato Thompson, chief curator, Creative Time New York

Catharina Thörn, universitetslektor och forskare, Institutionen för kulturvetenskaper, Göteborgs universitet

Judith Vielander, projektledare, Visible Art Award, Bryssel

Bo Christer Wahlström, verksamhetsledare, Koro, Oslo

Linda Wallenberg, curator

Mick Wilson, prefekt, Akademin Valand

Anna van der Vliet, verksamhetsledare, ICIA - Institute for Contemporary Ideas and Art

Christina Zetterlund, utredningssekreterare Gestaltad livsmiljö

Elisabeth Åström, kulturstrateg, Haninge kommun

Statens konstråd har också fört informella samtal med ett stort antal svenska och internationella konstnärer, arkitekter, aktivister och forskare.

Under förberedelsearbetet har Statens konstråd medverkat i konferenser och seminarier av betydelse för uppdraget såsom till exempel:

Go Local The Role of Cultural for Regional Development in the Nordic Countries and Germany, Nordiska ambassaderna, Berlin

Hur ska vi leva tillsammans, Kista

Samtidskonstdagar 2015 - between dissent and discipline – art and public space, i arrangemang av Riksutställningar

Stadsbyggnadsdagen i Botkyrka

Sweden is becoming, Mejan Arc, Kungliga konsthögskolan

Öppna staden, workshop arrangerad av Kulturrådet

Bilaga 8. Förteckningar över genomförda projekt och regional budgetfördelning

Förteckning

Genomförda projekt inom Konst händer. Projektansvarig curator anges först och därefter andrecurator. Team *Konst händer* har varit assisterande curatorer i samtliga projekt.

Ort och stadsdel	Boden, Prästholmen
Samarbetspart	Havremagasinet, BodenBo, Forsvarsmuseum Boden
Curator	Joanna Zawieja/Marti Manen
Konstnär	Sandi Hilal
Titel	<i>Al Madhafah/The Living Room</i>
Teknik	Installation/programmering
Ort och stadsdel	Borlänge, Tjärna Ängar
Samarbetspart	Tjärnkraft, Borlänge Energi, Borlänge kommun
Curator	Inger Höjer Aspemyr/Lena From
Konstnär	Lina Sofia Lundin
Titel	<i>Färgfesten/Uteköket Gul</i>
Teknik	Festival/installation/skulptur
Ort och stadsdel	Göteborg, Tynnered
Samarbetspart	Fritidsgården Tyrolen, Göteborg stad
Curator	Inger Höjer Aspemyr/Lena From
Konstnär	Aleksandra Stratimirovic
Titel	<i>Ljuslinje för Tyrolen</i>
Teknik	Ljusgestaltning
Ort och stadsdel	Göteborg, Hammarkullen (Färdigställs 2019)
Samarbetspart	En grupp boende, GöteborgsLokaler, Göteborgs stad
Curator	Marti Manen/Peter Hagdahl
Konstnär	Maider López
Titel	-
Teknik	Installation
Ort och stadsdel	Jönköping, Råslätt
Samarbetspart	Mix dancers, Vätterhem, Stadsgården Råslätt
Curator	Marti Manen
Konstnär	Johanna Billing
Titel	<i>So many layers of colours, become a deep purple heart</i> (arbetstitel)
Teknik	Performance/videoverk/objekt
Ort och stadsdel	Karlskrona, Kungsmarken/Mellanstaden
Samarbetspart	Mellanstadens Folkets Hus- och Parkförening, Karlskrona Kommun, Karlskronahem
Curator	Joanna Zawieja
Konstnär	Johanna Gustafsson Fürst
Titel	<i>Kollektiva kroppen</i>
Teknik	Skulptur/ljusgestaltning
Ort och stadsdel	Kristianstad, Gamlegården
Samarbetspart	Kommunala bostadsbolaget ABK, Kristianstads konsthall
Curator	Peter Hagdahl
Konstnärer	Anna Högberg och Johan Tirén
Titel	<i>Förhandlingen/Marmorlinjen</i> (Färdigställs 2019)
Teknik	Installation
Ort och stadsdel	Ljusdal, Gärdeåsen
Samarbetspart	Internationella kvinnoföreningen, Ljusdalshem, Ljusdals kommun
Curator	Inger Höjer Aspemyr/Lena From
Konstnärer	Kalle Landegren/Santiago Mostyn
Titel	<i>Gärdeåsens sju underverk/Mirakel</i>
Teknik	Fasadmålning/ljusgestaltning

Ort och stadsdel	Malmö, Holma
Samarbetspart	HUR – Samhällsentreprenören
Curator	Marti Manen
Konstnär	Roxy (Roxanne) Farhat
Titel	<i>Filmen om HUR</i>
Teknik	Videoverk
Ort och stadsdel	Västerås, Råby
Samarbetspart	Konstfrämjandet Västmanland och Västerås konstmuseum
Curator	Peter Hagdahl
Konstnär	Michael Beutler
Titel	<i>Råby Planet/The Shrine</i>
Teknik	Festival/skulptur

Förteckning

Antagna projekt inom Konst händer som för att möjliggöra långsiktig verkan under processen övergått till Stadsutveckling. Huvudansvarig curator har varit Joanna Zawieja. Team *Konst händer* har varit assisterande curatorer i samtliga projekt.

Ort och stadsdel	Haninge, Jordbro
Samarbetspart	Jordbro Världsorkester, Blå Vägen, Fritidsgården Ung 137, Haninge kommun
Curator	Joanna Zawieja
Konstnärer	muf architecture/art./Wojciech Tomasz Pindur
Titel	<i>Kulturhuset mitt framför näsan/Alondra</i>
Teknik	Ljusgestaltning och programmering/Skulptur

Ort och stadsdel	Jönköping, Råslätt
Samarbetspart	Mix dancers, Vätterhem, Stadsgården Råslätt
Curator	Joanna Zawieja
Konstnär	MYCKET
Titel	<i>Dansplats Råslätt</i>
Teknik	Dansplats

Ort och stadsdel	Malmö, Amiralstaden
Samarbetspart	Malmö stad
Curator	Joanna Zawieja
Konstnär	Saga Gärde och Athena Farrokhzad
Titel	<i>De som sår</i>
Teknik	Ljudverk

Ort och stadsdel	Malmö, Lindängen
Samarbetspart	Gatukraft Lindängen, Malmö stad
Curator	Joanna Zawieja
Konstnär	Carla Zaccagnini
Titel	<i>Jaguars can't be heard, and yet they sing</i>
Teknik	Skulptur/ljudverk

Ort och stadsdel	Norrköping, Hageby
Samarbetspart	Portalen, Hyresbostäder, Norrköping Konstmuseum
Curator	Joanna Zawieja
Konstnär	MAP13 Barcelona
Titel	–
Teknik	Paviljong och programmering

Ort och stadsdel	Stockholm, Hässelby
Samarbetspart	Rådet av enade kreoler, Stockholm stad
Curator	Joanna Zawieja
Konstnär	Nasim Aghili och Björn Karlsson
Titel	<i>Şaneşin</i>
Teknik	Installation/ljudverk

Budgetfördelning *Konst händer* per län:

Län	Totalt* (tkr)	Länens andel
Blekinge län	3 302	13%
Dalarnas län	843	3%
Gävleborgs län	1 519	6%
Jönköpings län	1 514	6%
Norrbottnens län	1 964	8%
Skåne län	3 872	15%
Stockholms län	1 882	7%
Södermanlands län	637	2%
Västmanlands län	3 844	15%
Västra Götalands län	2 733	11%
Östergötlands län	3 893	15%
	26 003	100%

**Kostnaderna avser förstudier, produktion, kommunikation, löner, resor och följeforskning.*